

III URBANLINE

Statinio projektuotojas: UAB „URBAN LINE“
Įmonės kodas: 300149157
Adresas: Liepkalnio g. 85, LT-02120 Vilnius
Tel. / el. p.: 8 699 19380 / info@urbanline.lt

STATYTOJAS: Alytaus miesto savivaldybė
STATYTOJO ADRESAS: Rotušės a. 4 LT-62504 Alytus
UŽSAKOVAS: Alytaus miesto savivaldybės administracija
UŽSAKOVO ADRESAS: Rotušės a. 4 LT-62504 Alytus

SUTARTIES PAVADINIMAS: Kauno gatvės atkarpos nuo Tvirtovės gatvės iki A. Jonyno gatvės projektavimo ir projekto vykdymo priežiūros paslaugų pirkimo sutartis Nr. SR-1255(3.9E)
STATINIO PROJEKTO PAVADINIMAS: Kauno g. ir A. Jonyno g. atkarpų rekonstravimo ir lietaus vandens tinklų statybos Alytaus m., Alytaus m. sav. projektas
STATINIO PROJEKTO NUMERIS: UL-22-0077
STATINIO PROJEKTO ETAPAS: Naujo statinio statybos ir statinio rekonstravimo techninis projektas
01 Susisiekimo komunikacijos: gatvės (Kauno g. unik. Nr.4400-2310-1426);
02 Susisiekimo komunikacijos: gatvės (A. Jonyno g. unik. Nr. 4400-5205-5524);
03 Susisiekimo komunikacijos: gatvės (Tvirtovės g. unik. Nr.4400-5285-3904);
04 Susisiekimo komunikacijos: gatvės (Sanatorijos g. unik. Nr. 4400-5453-4888);
05.1 Inžineriniai tinklai: nuotekų šalinimo tinklai (lietaus vandens tinklai);
05.2 Inžineriniai tinklai: nuotekų šalinimo tinklai (lietaus vandens tinklai unik. Nr. 4400-4971-7724);
05.3 Inžineriniai tinklai: vandentiekio tinklai (unik. Nr. 4400-1980-8229);
06 Inžineriniai tinklai: elektros tinklai (gatvės apšvietimas);
08 Inžineriniai tinklai: ryšių (telekomunikacijos) tinklai.
01,02;03;05.1 Ypatingieji statiniai;
05.3 Nesudėtingieji statiniai, II grupė;
04;05.2 Neypatingieji statiniai;
06;08 -
STATINIO PAVADINIMAS:
STATINIO KATEGORIJA:
STATINIO PROJEKTO DALIS: Pasirengimo statybai ir statybos darbų organizavimo dalis
BYLOS ŽYMUO: SO
BYLOS LAIDOS ŽYMUO: 0
BYLOS IŠLEIDIMO DATA: 2023-04

Statytojas

Tvirtinu

Projektuotojas ir pareigos	Kvalifikaciją patvirtinančio dok. Nr.	Vardas Pavardė
UAB „URBAN LINE“ DIREKTORIAUS PAVADUOTOJAS		Robertas Jautakis
STATINIO PROJEKTO VADOVAS	37326	Robertas Jautakis
STATINIO PROJEKTO DALIES VADOVAS (SO)	36982	Robertas Jautakis

STATINIO PROJEKTO SUDĖTIES ŽINIARAŠTIS

<i>Eilės Nr.</i>	<i>Bylos žymuo</i>	<i>Laida</i>	<i>Pavadinimas</i>	<i>Pastabos</i>
1.	BD	0	Bendroji dalis	
2.	S	0	Susisiekimo dalis. 01 Susisiekimo komunikacijos: gatvės (Kauno g. unik. Nr.4400-2310-1426); 02 Susisiekimo komunikacijos: gatvės (A. Jonyno g. unik. Nr. 4400-5205-5524); 03 Susisiekimo komunikacijos: gatvės (Tvirtovės g. unik. Nr.4400-5285-3904); 04 Susisiekimo komunikacijos: gatvės (Sanatorijos g. unik. Nr. 4400-5453-4888)	
3.	VN	0	Vandentiekio ir nuotekų šalinimo dalis. 05.1 Inžineriniai tinklai: nuotekų šalinimo tinklai (lietaus vandens tinklai); 05.2 Inžineriniai tinklai: nuotekų šalinimo tinklai (lietaus vandens tinklai unik. Nr. 4400-4971-7724); 05.3 Inžineriniai tinklai: vandentiekio tinklai (unik. Nr. 4400-1980-8229);	
4.	E	0	Elektrotechnikos dalis. 06 Inžineriniai tinklai: elektros tinklai (gatvės apšvietimas)	
5.	ER	0	Elektroninių ryšių (telekomunikacijų) dalis. 08 Inžineriniai tinklai: ryšių (telekomunikacijų) tinklai	
6.	SO	0	Pasirengimo statybai ir statybos darbų organizavimo dalis	
7.	KS	0	Statybos skaičiuojamosios kainos nustatymo dalis	
8.	EK	0	Ekonominė dalis	

ATSKIRAI ĮGYVENDINAMI PROJEKTAI

<i>Eilės Nr.</i>	<i>Projekto bylos žymuo</i>	<i>Laida</i>	<i>Pavadinimas</i>	<i>Pastabos</i>
1.	UL-22-0077-06-TP-LE	0	Elektrotechnikos projektas(AB ESO). 07.1 Inžineriniai tinklai: elektros tinklai	Rengėjas – UAB „ETP Baltic“
2.	UL-22-0077-TP-LE2	0	Elektrotechnikos projektas(AB ESO). 07.2 Inžineriniai tinklai: elektros tinklai	

0	2023-04	Statybos leidimui, konkursui		
<i>Laida</i>	<i>Išleidimo data</i>	<i>Laidos statusas. Keitimo priežastis (jei taikoma)</i>		
<i>Kval. patv. dok. Nr.</i>	III URBANLINE		<i>Statinio projekto pavadinimas</i> KAUNO G. IR A. JONYNO G. ATKARPŲ REKONSTRAVIMO IR LIETAUS VANDENS TINKLŲ STATYBOS ALYTAUS M., ALYTAUS M. SAV. PROJEKTAS	
	Liepkalnio g. 85, LT-02120 Vilnius; Tel. Nr.: 8 699 19380; Įmonės kodas: 300149157		<i>Statinio numeris ir pavadinimas</i> -	
37326	SPV	R. Jautakis		
			<i>Dokumento pavadinimas:</i>	<i>Laida</i>
			STATINIO PROJEKTO SUDĖTIES ŽINIARAŠTIS	0
LT	<i>Statytojas ir (arba) Užsakovas</i>		<i>Dokumento žymuo</i>	<i>Lapas</i>
	ALYTAUS MIESTO SAVIVALDYBĖ		UL-22-0077-XX-TP-PSŽ-01	<i>Lapų</i> 1 1

STATINIO PROJEKTO DALIES BYLŲ SUDĖTIES ŽINIARAŠTIS

<i>Eil. Nr.</i>	<i>Bylos žymuo</i>	<i>Laida</i>	<i>Bylos pavadinimas</i>	<i>Pastabos</i>
1.	SO	0	Pasirengimo statybai ir statybos darbų organizavimo dalis	

**STATINIO PROJEKTO DALIES DOKUMENTŲ ŽINIARAŠTIS
TEKSTINIAI DOKUMENTAI**

<i>Dokumento žymuo</i>	<i>Lapų sk.</i>	<i>Laida</i>	<i>Dokumento pavadinimas</i>	<i>Pastabos</i>	<i>Lapo Nr.</i>
-	1	0	Antraštinis lapas		1
UL-22-0077-XX-TP-PSŽ-01	1	0	Statinio projekto sudėties žiniaraštis		2
UL-22-0077-XX-TP-SO.PDŽ-01	1	0	Statinio projekto dalies bylų ir dokumentų sudėties žiniaraštis		3
UL-22-0077-XX-TP-SO.AR-01	20	0	Aiškiamasis raštas		4-23

GRAFINIAI DOKUMENTAI

<i>Dokumento žymuo</i>	<i>Lapų sk.</i>	<i>Laida</i>	<i>Dokumento pavadinimas</i>	<i>Pastabos</i>	<i>Lapo Nr.</i>
UL-22-0077-XX-TP-SO.B-01	1	0	Statybvietės planas M 1:500		24
UL-22-0077-XX-TP-SO.B-02	1	0	Principinė kelio darbų vietos aptvėrimo kelio ženklais schema		25

PRIDEDAMIEJI DOKUMENTAI

<i>Dokumento žymuo</i>	<i>Lapų sk.</i>	<i>Laida</i>	<i>Dokumento pavadinimas</i>	<i>Pastabos</i>	<i>Lapo Nr.</i>
-	1	-	Priedų antraštinis lapas		26
-	4	-	Statinio projektavimo užduotis		27-30
-	2	-	Specialistų, rengusių SO dalį, kvalifikacijos atestatų kopijos		31-32

0	2023-04	Statybos leidimui, konkursui		
<i>Laida</i>	<i>Išleidimo data</i>	<i>Laidos statusas. Keitimo priežastis (jei taikoma)</i>		
<i>Kval. patv. dok. Nr.</i>	III URBANLINE Liepkalnio g. 85, LT-02120 Vilnius; Tel. Nr.: 8 699 19380; Įmonės kodas: 300149157		<i>Statinio projekto pavadinimas</i>	
			KAUNO G. IR A. JONYNO G. ATKARPŲ REKONSTRAVIMO IR LIETAUS VANDENS TINKLŲ STATYBOS ALYTAUS M., ALYTAUS M. SAV. PROJEKTAS	
			<i>Statinio numeris ir pavadinimas</i>	
37326	SPV	R. Jautakis		
			<i>Dokumento pavadinimas:</i>	<i>Laida</i>
			STATINIO PROJEKTO DALIES BYLŲ IR DOKUMENTŲ SUDĖTIES ŽINIARAŠTIS	0
LT	<i>Statytojas ir (arba) Užsakovas</i> ALYTAUS MIESTO SAVIVALDYBĖ		<i>Dokumento žymuo</i>	
			UL-22-0077-XX-TP-SO.PDŽ-01	<i>Lapas</i> 1 <i>Lapų</i> 1

AIŠKINAMASIS RAŠTAS

IVADAS

Techninis projektas (toliau – Projektas) parengtas remiantis Alytaus miesto savivaldybės (toliau – Užsakovas) užsakymu, remiantis Alytaus miesto savivaldybės administracijos (toliau – Statytojas) patvirtinta Statinio projektavimo užduotimi.

Projekto pavadinimas – Kauno g. ir A. Jonyno g. atkarpų rekonstravimo ir lietaus vandens tinklų statybos Alytaus m., Alytaus m. sav. projektas;

Statinio projekto etapas – Naujo statinio statybos ir statinio rekonstravimo techninis projektas;

Statybos rūšis – Naujo statinio statyba; Statinio rekonstravimas;

Statinių naudojimo paskirtis – Statinių naudojimo paskirtis – Susisiekimo komunikacijos: gatvės (Kauno g. unik. Nr.4400-2310-1426); Susisiekimo komunikacijos: gatvės (A. Jonyno g. unik. Nr. 4400-5205-5524); Susisiekimo komunikacijos: gatvės (Tvirtovės g. unik. Nr.4400-5285-3904); Susisiekimo komunikacijos: gatvės (Sanatorijos g. unik. Nr. 4400-5453-4888); Inžineriniai tinklai: nuotekų šalinimo tinklai (lietaus vandens tinklai); Inžineriniai tinklai: nuotekų šalinimo tinklai (lietaus vandens tinklai unik. Nr. 4400-4971-7724); Inžineriniai tinklai: vandentiekio tinklai (unik. Nr. 4400-1980-8229); Inžineriniai tinklai: elektros tinklai (gatvės apšvietimas); Inžineriniai tinklai: ryšių (telekomunikacijų) tinklai.

Projektas parengtas ant ne senesnės nei trejų metų inžinerinės topografinės nuotraukos. Topografinę nuotrauką 2022 m. atliko UAB „URBAN LINE“, koordinacių sistema – LKS 94, aukščių sistema – LAS 07.

Vadovaujantis Statybos įstatymo 6 str., 4 p. ir STR 1.04.04:2017 1 priedo reikalavimais, patvirtiname, kad projekto sprendiniai atitinka įstatymų, kitų teisės aktų, Projekto rengimo dokumentų, normatyvinių statybos techninių, normatyvinių statinio saugos ir paskirties dokumentų reikalavimus, nepažeidžia valstybės, neįgalųjų integracijos, visuomenės ir trečiųjų asmenų interesų.

LR įstatymų, statybos normatyvinių dokumentų bei standartų, kuriais vadovaujantis parengta projekto dalis, sąrašas (aktualios redakcijos):

- LR atliekų tvarkymo įstatymas;
- LR darbuotojų saugos ir sveikatos įstatymas;
- LR priešgaisrinės saugos įstatymas;
- LR statybos įstatymas;
- LR darbo kodeksas;
- Kelių eismo taisyklės;
- Statybos techninis reglamentas STR 1.01.08:2002 „Statinio statybos rūšys“;
- Statybos techninis reglamentas STR 1.04.02:2011 „Inžineriniai geologiniai ir geotechniniai tyrinėjimai“;
- Statybos techninis reglamentas STR 1.06.01:2016 „Statybos darbai, Statinio statybos priežiūra“;
- Atliekų tvarkymo taisyklės;
- Statybinių atliekų tvarkymo taisyklės;
- Elektros tinklų apsaugos taisyklės;
- Želdinių apsaugos, vykdant statybos darbus, taisyklės;
- Automobilių kelių darbo vietų aptvėrimo ir eismo reguliavimo taisyklės T DVAER 12;
- Bendrosios gaisrinės saugos taisyklės;

0	2023-04	Statybos leidimui, konkursui		
<i>Laida</i>	<i>Išleidimo data</i>	<i>Laidos statusas. Keitimo priežastis (jei taikoma)</i>		
<i>Kval. patv. dok. Nr.</i>	III URBANLINE		<i>Statinio projekto pavadinimas</i>	
	Liepkalnio g. 85, LT-02120 Vilnius; Tel. Nr.: 8 699 19380; Įmonės kodas: 300149157		KAUNO G. IR A. JONYNO G. ATKARPŲ REKONSTRAVIMO IR LIETAUS VANDENS TINKLŲ STATYBOS ALYTAUS M., ALYTAUS M. SAV. PROJEKTAS	
			<i>Statinio numeris ir pavadinimas</i>	
37326	SPV	R. Jautakis		
36982	SPDV S	R. Jautakis		<i>Laida</i>
	PI	B. Kundelytė		AIŠKINAMASIS RAŠTAS
				0
LT	<i>Statytojas ir (arba) Užsakovas</i>		<i>Dokumento žymuo</i>	
	ALYTAUS MIESTO SAVIVALDYBĖ		UL-22-0077-XX-TP-SO.AR-01	
			<i>Lapas</i>	<i>Lapų</i>
			1	20

- Darboviečių įrengimo bendrieji nuostatai;
- Darboviečių įrengimo statybvietėje nuostatai;
- Darbuotojų aprūpinimo asmeninėmis apsauginėmis priemonėmis nuostatai;
- Darbuotojų apsaugos nuo biologinių medžiagų poveikio darbe nuostatai;
- Darbuotojų apsaugos nuo cheminių veiksnių darbe nuostatai bei darbuotojų apsaugos nuo kancerogenų ir mutagenų poveikio darbo nuostatai;
- Darbuotojų apsaugos nuo triukšmo keliamos rizikos nuostatai;
- Darbuotojų apsaugos nuo elektromagnetinių laukų keliamos rizikos nuostatai;
- Darbuotojų apsaugos nuo vibracijos keliamos rizikos nuostatai;
- Saugos ir sveikatos apsaugos ženklų naudojimo darbovietėje nuostatai;
- Gaisrinės saugos ženklų naudojimo įmonėse, įstaigose ir organizacijose nuostatai;
- Nelaimingų atsitikimų darbe tyrimo ir apskaitos nuostatai;
- Nelaimingų atsitikimų tyrimo dokumentų tvarkymo, pranešimų ir nelaimingų atsitikimų darbe registravimo bei analizės metodinių nurodymai;
- Ergonominių rizikų veiksnių tyrimo metodiniai nurodymai;
- Specialiųjų patalpų ir technologinių procesų elektros įrenginių įrengimo taisyklės;
- Saugos eksploatuojant elektros įrenginius taisyklės;
- Kėlimo kranų naudojimo taisyklės;
- Statybinių keltuvų naudojimo ir priežiūros taisyklės;
- Darbuotojų saugos ir sveikatos instrukcijų rengimo ir darbuotojų, darbdavių susitarimu pasiūstų laikinam darbui į įmonę iš kitos įmonės instruktavimo tvarkos aprašas;
- Darbuotojų saugos ir sveikatos reikalavimai tvarkant krovinius rankomis;
- Darbuotojo, ardančio ir atstatančio statinius, saugos ir sveikatos instrukcija;
- Statybos aikštelės priešgaisrinės saugos instrukcija;
- Pirminės gaisro gesinimo priemonės;
- Statybos aikštelės priešgaisrinės saugos instrukcija;
- Vikšrinių, ratinių, automobilinių ir automobilinio tipo su specialiaja važiuokle kranų kranininko saugos ir sveikatos instrukcija.

Taip pat gali būti naudojami kiti sąraše nepaminėti teisės aktai, reglamentuojantys projektavimo veiklą. Bendriniai teisės aktai, kuriais remiantis parengtas projektas, pateikti Bendrosios dalies Normatyvinių dokumentų žiniaraštyje.

ESAMA SITUACIJA

Alytus – šeštasis pagal dydį Lietuvos miestas, didžiausias Pietų Lietuvos miestas, šalia Nemuno, 65 km į pietus nuo Kauno ir 108 km į pietvakarius nuo Vilniaus. Apskritis, rajono, miesto savivaldybės, seniūnijos ir katalikų dekanato centras, turi savivaldybės statusą. Didžiausias Dzūkijos miestas, laikomas neformalia šio etnografinio regiono sostine.

Projektu nagrinėjama Kauno g. atkarpa nuo sankryžos su Tvirtovės gatve iki sankryžos su A. Jonyno gatve. Kauno gatvei (inžinerinis statinys unik. Nr. 4400-2310-1426) suformuotas žemės sklypas (kad. Nr. 1101/7001:43).

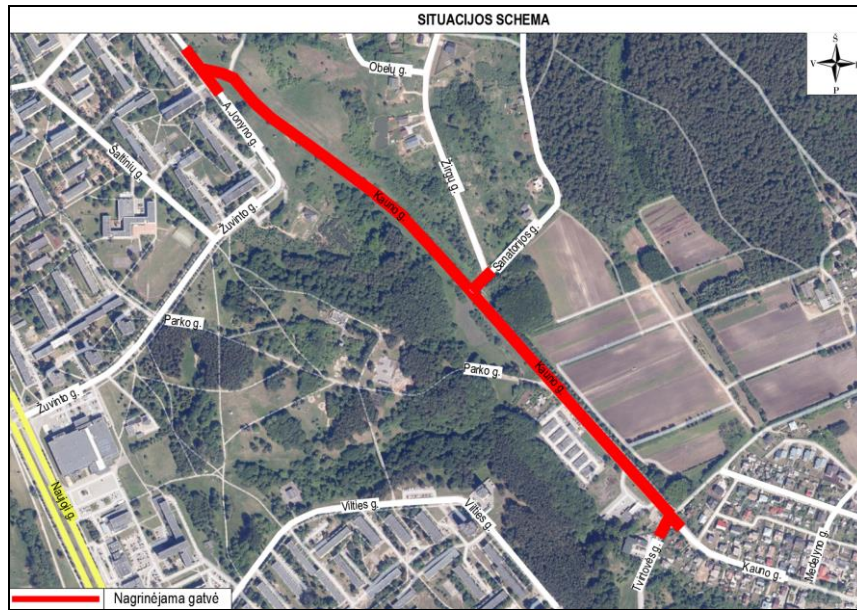
Esama Kauno gatvės danga – asfaltas. Gatvės kategorija – C (aptarnaujanti gatvė), nagrinėjamos gatvės atkarpos ilgis – apie 1,193 km. Važiuojamosios dalies plotis – apie 7,0 – 9,0 m. Gatvės aplinka mažai urbanizuota. Kairėje gatvės pusėje įsikūręs privačių garažų kvartalas, Jaunimo parkas, dešinėje gatvės pusėje už želdinių juostos vyrauja dirbami laukai, toliau nuo važiujamosios dalies įsikūręs privačių namų kvartalas. Labai trumpose nagrinėjamo ruožo atkarpose įrengti šaligatviai, pėsčiųjų bei dviračių takų nėra.

Projektu taip pat nagrinėjama trys sankryžos:

- Tvirtovės g. ir Kauno g. sankryža. Tvirtovės gatvei (inžinerinis statinys unik. Nr. 4400-5285-3904) suformuotas žemės sklypas (kad. Nr. 1101/7001:203). Nagrinėjamos Tvirtovės g. atkarpos danga – asfaltas. Gatvės kategorija – D (pagalbinė gatvė), nagrinėjamos gatvės atkarpos ilgis – apie 0,055 km. Važiuojamosios dalies plotis – apie 8,0 m. Sankryžos aplinka urbanizuota. Šalia gatvės įsikūrę privatūs namų kvartalai;
- Sanatorijos g. ir Kauno g. sankryža. Sanatorijos gatvei (inžinerinis statinys unik. Nr. 4400-5453-4888) suformuotas žemės sklypas (kad. Nr. 1101/7001:121). Nagrinėjamos Sanatorijos g. atkarpos danga – asfaltas. Gatvės kategorija – D (pagalbinė gatvė), nagrinėjamos gatvės atkarpos ilgis – apie 0,035 km. Važiuojamosios dalies plotis – apie 5,5 m. Sankryžos aplinka neurbanizuota;
- Jonyno g. ir Kauno g. sankryža. A. Jonyno gatvei (inžinerinis statinys unik. Nr. 4400-5205-5524) suformuotas žemės sklypas (kad. Nr. 1101/7001:180). Nagrinėjamos A. Jonyno g. atkarpos danga – asfaltas. Gatvės kategorija – C (aptarnaujanti gatvė), nagrinėjamos gatvės atkarpos ilgis – apie 0,150 km. Važiuojamosios dalies plotis – apie 10,5 m. Sankryžos aplinka urbanizuota. Šalia gatvės įsikūrę daugiabučių namų kvartalai, lygiagrečiai A. Jonyno gatvės nutiestas asfalto dangos pėsčiųjų-dviračių takas.

Žymuo:	Lapas	Lapų	Laida
	2	20	0

Tvarkomose teritorijose yra tokie inžineriniai tinklai: orinės elektros perdavimo linijos, požeminiai ryšių tinklai, elektros tinklai, buitinių ir gamybinių nuotekų šalinimo tinklai, lietaus nuotekų tinklai bei vandentiekio linija. Situacijos schema pateikta 1 pav., nagrinėjamų gatvių esama būklė – 2 pav.



1 pav. Situacijos schema



2 pav. Esama situacija

Žymuo: UL-22-0077-XX-TP-SO.AR-01	Lapas	Lapų	Laida
	3	20	0

Klimatinės sąlygos

Alytaus miestas priklauso Pietryčių aukštumų klimato rajonui, Dzūkų parajoniui. Vidutinė metinė temperatūra – 6,8 °C, šilčiausias mėnuo ir jo vidutinė temperatūra – liepa (17,9 °C), šalčiausias mėnuo ir jo vidutinė temperatūra – sausis (-3,7 °C). Absoliutus minusas – -35,9 °C, absoliutus maksimumas – 35,6 °C. Kritulių kiekis per metus ~700 mm. Laikotarpio su sniego danga trukmė ~90 dienų. Saulės spindėjimo trukmė ~1690 valandų.

Svarbiausieji veiksniai ir procesai, lemiantys klimato ypatumus:

- Turbulentinės oro apykaitos ir terminės konvekcijos sustiprėjimas kalvotoje vietovėje.
- Vietos aukščio poveikis.
- Dzūkų parajonyje – priemolio dirvožemiai.
- Galingų temperatūros inversijų susidarymas žiemą.

Inžineriniai tyrinėjimai

Vykdamas darbus inžinerinių tinklų apsaugos zonoje, būtina susiderinti jų savininkais ir vykdyti jų nurodymus. Jokių kitų specialių tarnybų dalyvavimas gatvės statybos metu nėra būtinas.

Projektas suderintas su visomis suinteresuotomis institucijomis (esamus į darbų ribas patenkančius inžinerinius tinklus eksploatuojančiomis institucijomis). Taip pat gautos prisijungimo/iškėlimo sąlygos (Bendrosios dalies priedai).

Esamos dangos konstrukcijos sudėtis bei būklė pateikiama ataskaitoje „Dangos konstrukcijos laikomosios gebos tyrimai bei pasiūlymai dangos konstrukcijos atnaujinimui“ (Bendrosios dalies priedai).

Inžineriniai topografiniai tyrinėjimai. Statinio projekto rengimo metu atlikti inžineriniai topografiniai tyrinėjimai, kuriuos atliko 2022 m. UAB „URBAN LINE“ (Kvalifikacijos pažymėjimo Nr.1GKV-861).

Archeologiniai tyrimai.

Atsižvelgiant į Statinio projekto sprendinius, archeologinių tyrinėjimų atlikti nereikia.

Bet kokių atveju, jei atliekant statybos ar kitokius tvarkybos darbus aptinkama archeologinių radinių ar nekilnojamojo daikto vertingųjų savybių, valdytojai ar darbus atliekantys asmenys apie tai privalo pranešti Savivaldybės paveldosaugos padaliniiui, o šis informuoja Kultūros paveldo departamentą

Kiti tyrimai

Statybos darbų metu rangovas privalo vykdyti geodezinę darbų kontrolę, kurią sudaro:

- geodezinis /instrumentinis/ statinio ir inžinerinių komunikacijų faktinės padėties plane tikrinimas jų montavimo metu;
- geodezinė nuotrauka, kurioje užfiksuota statinio ir inžinerinių komunikacijų faktinė padėtis plane, atlikus jų montavimą.

Geodezinė /instrumentinė/ kontrolė vykdoma visoms požeminėms ir antžeminėms komunikacijoms ir konstrukcijoms. Faktinė konstrukcijų padėtis plane ir pagal aukštį, jų vertikalumas, horizontalumas arba duotas, nukrypimo kampas, plokštumų sutapimas, taip pat įdėtinių detalių įdėjimo vieta ir jų padėtis statybinės organizacijos turi būti kontroliuojama visuose statybos etapuose.

Vykdamas geodezinę statybos darbų atlikimo kontrolę – nukrypimai gali būti ne didesni, negu juos numato statybinės normos ir taisyklės, valstybiniai standartai.

Statybos darbų kontrolės metu turi būti tikrinamos medžiagos ir konstrukcijos, naudojamos statybos – montavimo darbuose. Ši kontrolė atliekama laboratorijose. Laboratorijoje atliekami konstrukcijų išbandymai, patikrina betono ir skiedinio kokybę. Darbų vadovas turi vizualiai patikrinti konstrukcijas bei medžiagas, atvežtas į statybos aikštelę, pagal darbo brėžinius, technines sąlygas bei standartus.

Geodezinės darbų kontrolės atlikimas (periodiškas, tvarka, ataskaitos ir pan.) turi atitikti STR 1.06.01:2016 „Statybos darbai. Statinio statybos priežiūra“ reikalavimus.

STATYBOS DARBŲ PARUOŠIMAS

Paruošiamieji darbai

Iki darbų pradžios turi būti parengta ir atitinkamai suderinta reikiamos apimties projektinė-techninė dokumentacija ir gauti atitinkami statybai leidimai:

- leidimą statyti – vykdyti darbus;
- leidimą vykdyti žemės darbus;
- paskyras – leidimus darbams pavojingose zonose;
- parengtą technologijos (darbų vykdymo) projektą (rengia Rangovas).

Rangovinė organizacija (bendrovė), parengtame darbų vykdymo projekte (technologiniame) gali koreguoti arba dalinai keisti statybos paruošimo ir organizavimo projekte priimtus sprendimus, jeigu tai nepakenks darbų kokybei bei nepažeis darbų saugos reikalavimų.

Žymuo:	Lapas	Lapų	Laida
	5	20	0

Statyb vietės paruošimas

Prieš darbų pradžią visi numatomi atlikti darbai turi būti suderinti su Statytoju ir Užsakovu.

Iki statybų darbų pradžios būtina atlikti šiuos paruošiamuosius darbus:

- statyb vietės teritorijoje nuimti dirvožemio sluoksnį;
- pasirūpinti medžiagomis darbo zonų laikinam aptvėrimui, įrengti laikiną tvorą (įrengiama nekasant grunto);
- pasirūpinti eismo organizavimu statybos metu tvarkomoje gatvėje;
- įrengti laikiną privažiavimą prie darbų vykdymo zonos;
- pastatyti laikinas buitines ir administracines patalpas, įrengti priešgaisrinį postą;
- pasirūpinti energijos šaltiniais statybos darbų metu:
- elektros energijos gaminimui naudoti generatorių;
- geriamo vandens poreikiui naudoti vandens talpą;
- pastatyti stendą su informacija apie atliekamus darbus;
- sudaryti sutartį su statybinės atliekas utilizuojančia įmone, turinčia atitinkamą sertifikatą;
- esant reikalui, atjungti lauko inžinerinius tinklus, kurie bus rekonstruojami, apie tinklų atjungimą būtina iš anksto pranešti šiuos tinklus eksploatuojančioms organizacijoms ir gauti atitinkamą leidimą.

Statybos aikštelė aptveriamą laikina tvora. Aptvėrimui panaudojamų medžiagų ir jos konstrukciją derinti su miesto komunalinėmis tarnybomis. Rekomenduojame statyb vietės aptvėrimui naudoti metalo tinklo tvorą.

Statybinės medžiagos ir gaminiai į statyb vietę bus atvežami autotransportu. Rekomenduojame statybinės medžiagas ir gaminius sandėliuoti laisvoje zonoje susiderinus su Statytoju ir Užsakovu. Sandėliuoti medžiagas ir gaminius pravažiavimo zonoje griežtai draudžiama.

Prie įvažiavimo / išvažiavimo į statyb vietės aikštelę įrengiama statybinio autotransporto važiuklių apiplovimo vieta. Vanduo apiplovimui naudojamas iš atsivežtinių talpų. Vietoje nutekėjusiam vandeniui surinkti turi būti įrengta įgilinta talpa (šulinys) su smėlio-purvo gaudykle, iš kurios vanduo bus išsiurbiamas ir išvežamas į miesto vandens valymo įrenginius.

Darbų eigoje už tvarkomos teritorijos ribų išardytos arba apgadintos esamos dangos turi būti pilnai atstatytos pagal pirminę padėtį. Visi esami medžiai išsaugoti, kurių kirtimas projekte nenumatytas.

Vykdam visi darbus, būtina vadovautis galiojančiais normatyviniais dokumentais, teisiniais aktais bei projektu.

Statyb vietės ribos ir aptvėrimas

Prieš įrengiant statyb vietę, Rangovas turi susiderinti su Statytoju ir Užsakovu ir gauti iš jų leidimą. Rekomenduojama statyb vietę įrengti registruotame Kauno gatvės sklype (kad. Nr. 1101/7001:43). Esant būtinybei, statyb vietės vietą galima keisti, arba įrengti papildomą statyb vietę laisvoje valstybinėje žemėje arba aplinkiniuose žemės sklypuose, susitarus su žemės sklypų savininkais. Principinė statyb vietės schema yra parodyta brėžinyje UL-22-0077-XX-TP-SO.B-01. Statyb vietės teritorija aptveriamą laikina vielos tinklo tvora, kad į ją nepatektų svetimi asmenys, prie įvažiavimų į statyb vietės teritoriją numatyta įrengti ratų plovimo postus.

Statybos aikštelės valymas

Statybinės atliekos išvežamos autotransportu į perdirbimo vietą, prieš tai sudarius sutartį su atliekas utilizuojančia įmone, kuri turi atitinkamą sertifikatą. Augmenija (įskaitant kelmus ir šaknis), šiukšlės ir kitos atliekos, likusios po valymo darbų, turi būti išvežtos į sąvartyną, kurį nurodo vietinės valdžios institucijos.

Statybos metu ypatingų priemonių nuotekų surinkimui nenumatyta. Todėl Rangovas turi užtikrinti, kad į nuotekas nepatektų labiausiai tikėtinų ir ypač kenksmingų gamtai naftos produktų.

Papildomo žemės sklypo statybos produktams ir konstrukcijoms sandėliuoti, statybiniams įrenginiams ir mechanizmams įrengti, laikiniams keliams ir inžineriniams tinklams nutiesti galimybės ir sąlygos

Statyb vietės teritorija yra laisvoje valstybinėje žemėje. Rangovas, suderinęs su Statytoju, turi įsirengti teritoriją statybos produktams ir konstrukcijoms sandėliuoti, statybiniams įrenginiams ir mechanizmams saugoti.

Gamybinės ir ūkinės veiklos sustabdymo sąlygos rekonstruojant ar kapitališkai remontuojant statinius

Nėra stabdoma jokia gamybinė ir ūkinė veikla.

Griaunami pastatai, statybos atliekų panaudojimas ir/ ar utilizavimas

Šiuo projektu nėra griaunami pastatai ar kiti inžineriniai statiniai.

Bendru atveju vadovaujantis Statybinių atliekų tvarkymo taisyklių reikalavimais statyb vietėje turi būti išrūšiuotos ir atskirai laikinai laikomos komunalinės atliekos, inertinės atliekos (betonas, plytos, keramika ir pan.), perdirbti ir pakartotinai naudoti tinkamos atliekos, antrinės žaliavos; pavojingos atliekos (tirpikliai, dažai, klijai, dervos, jų pakuotės ir pan.); netinkamos perdirbti atliekos (izoliacinės medžiagos, akmens vata ir pan.). Iš rūšiuotos atliekos turi būti perduodamos

Žymuo:	Lapas	Lapų	Laida
UL-22-0077-XX-TP-SO.AR-01	6	20	0

įmonėms, turinčioms teisę tvarkyti tokias atliekas pagal sutartis dėl jų naudojimo ir šalinimo.

Nepavojingos atliekos gali būti laikomos statybvietėje ne ilgiau kaip vienerius metus nuo jų susidarymo dienos, tačiau ne ilgiau kaip iki statybos darbų pabaigos. Pavojingos statybinės atliekos turi būti laikinai laikomos pagal Atliekų tvarkymo taisyklėse nustatytus reikalavimus ne ilgiau kaip 6 mėnesius nuo jų susidarymo, tačiau ne ilgiau kaip iki statybos darbų pabaigos taip, kad nekeltų pavojaus aplinkai ir žmonių sveikatai. Inertinės (nepavojingos) statybinės atliekos gali būti smulkinamos mobilija įranga statybvietėje, jei toks būdas numatytas statybos projekte.

Statybinės atliekos išvežamos autotransportu į perdirbimo vietą, prieš tai sudarius sutartį su atliekas utilizuojančia įmone, kuri turi atitinkamą sertifikatą. Iš statybvietės dulkančios statybinės atliekos turi būti vežamos dengtose transporto priemonėse ar naudojant kitas priemones, kurios užtikrintų, kad vežamos šios atliekos ir jų dalys vežimo metu nepatektų į aplinką. Pavojingos statybinės atliekos turi būti vežamos laikantis Atliekų tvarkymo taisyklėse nustatytų reikalavimų. Statybinės atliekos, kurių perdirbti ar kitaip panaudoti nėra galimybių, augmenija (įskaitant kelmus ir šaknis) turi būti šalinamos pagal Atliekų sąvartynų įrengimo, eksploatavimo, uždarymo ir priežiūros po uždarymo taisyklėse nustatytus reikalavimus.

Statybos darbų metu numatoma pašalinti želdinius, nufrezuoti asfalto dangą, demontuoti šulinių liukus ir kelio ženklus, bortus ir kt. Atliekamas viršutinis augalinis sluoksnis ir gruntas panaudojami Rangovo pagal atskirai suderintą projektą.

Įmonių, užsiimančių griovimo atliekų tvarkymu, sąrašą galima rasti Aplinkos ministerijos internetiniame puslapyje: <http://atliekos.gamta.lt/cms/index?rubricId=b3775b79-fe47-400b-bb19-67cf698e5531>.

Vykdamas statybos darbus susidaranti medžiaga, kurios nenaudojamos projekte ir kurios gali būti panaudotos pakartotinai, turi būti gabenamos į Statytojo nurodytą sandėliavimo. Medžiagos, kurios turi būti gabenamos į sandėliavimo vietas:

- Metalų gaminiai (neužteršti betonu ir kt. medžiagomis (t. y. turi būti nuvalyti)): kelio ženklai, kelio ženklų atramos, apšvietimo ir kiti stulpai, apsauginiai atitvarai ir jų elementai, tiltų ir viadukų turėklai, kiti metalo gaminiai, sijos, sprastasiėnės, pralaidos ir kt.;
- Betono ir gelžbetonio gaminiai (tik nepažeisti mechaniškai ir tinkami naudoti): pralaidos, trinkelės, bortai ir kt.;
- Plastiko gaminiai (tik nepažeisti mechaniškai ir tinkami naudoti): signaliniai stulpeliai, pralaidos ir kt.
- Kitos, šiame sąrašė nepaminėtos medžiagos, kurios gali būti panaudotos pakartotinai, gali būti gabenamos į sandėliavimo vietas tik suderinus su Užsakovu / Statytoju.

Medžiagos į sandėliavimo vietas turi būti pristatomos mechaniškai nepažeistos ir neužterštos. Tinkamas medžiagų pristatymas laikomas rangovo rizika ir atsakomybė tenka rangovui.

Darbų vykdymo metu nepanaudotos frezuoto asfalto granulės, skalda, žvyras, žvyro ir skaldos mišinys, nesurištasis mineralinių medžiagų mišinys, grindinio akmenys (neužteršti gruntu) yra laikomi grįžtamosiomis medžiagomis. Mediena (išskyrus krūmus, šakas ir kelmus) taip pat laikoma grįžtamąją medžiaga. Ji turi būti sandėliuojama statybvietėje iki bus Užsakovo parduota aukciono būdu. Rangovas, tvarkingai susandėliavęs medieną (medžių kamienus), turi nedelsiant apie tai informuoti Užsakovą, nuroydamas kiekį endermetrais arba kiemetrais.

Visos medžiagos, nepatenkančios į statybinių ir (ar) grįžtamųjų medžiagų sąrašą ir (ar) kurių neįmanoma panaudoti antrą kartą, kaip atliekos turi būti sutvarkomos rangovo pagal galiojančius aplinkos apsaugos reikalavimus (rangovas privalo įsivertinti visas su tvarkymu susijusias utilizavimo išlaidas).

1 lentelė. Atliekos, atliekų tvarkymas

Projekto etapas	Technologinis procesas	Statybinės atliekos					Atliekų tvarkymo būdas
		Pavadinimas	Mato vnt.	Preliminarus kiekis	Būvis	Pavojingumas	
I etapas	Ardymo darbai	Statybinės atliekos	t	263,0	Kietas	Nepavojingas	S8- laikinai saugoma statybvietėje statybos metu. Perduodama atliekų tvarkytojui
				1811,0			Gražinama statytojui
	Šalinimo darbai	Medžiai	vnt.	10	Kietas	Nepavojingas	S8- laikinai saugoma statybvietėje statybos metu. Perduodama atliekų tvarkytojui

Žymuo:	Lapas	Lapų	Laida
	UL-22-0077-XX-TP-SO.AR-01	7	20

		Krūmai	m ²	67,5	Kietas	Nepavojingas	S8- laikinai saugoma statybvietėje statybos metu. Perduodama atliekų tvarkytojui
II etapas	Ardymo darbai	Statybinės atliekos	t	82,0	Kietas	Nepavojingas	S8- laikinai saugoma statybvietėje statybos metu. Perduodama atliekų tvarkytojui
			t	2736,0			S8- laikinai saugoma statybvietėje statybos metu. Gražinama statytojui
	Šalinimo darbai	Medžiai	vnt.	33	Kietas	Nepavojingas	S8- laikinai saugoma statybvietėje statybos metu. Perduodama atliekų tvarkytojui
		Krūmai	m ²	99,6	Kietas	Nepavojingas	S8- laikinai saugoma statybvietėje statybos metu. Perduodama atliekų tvarkytojui
III etapas	Ardymo darbai	Statybinės atliekos	t	207,0	Kietas	Nepavojingas	S8- laikinai saugoma statybvietėje statybos metu. Perduodama atliekų tvarkytojui
				900,0			S8- laikinai saugoma statybvietėje statybos metu. Gražinama statytojui
	Šalinimo darbai	Medžiai	vnt.	1	Kietas	Nepavojingas	S8- laikinai saugoma statybvietėje statybos metu. Perduodama atliekų tvarkytojui

Tikslūs šalinamų želdinių kiekiai bei pavadinimai pateikiami Šalinamų želdinių žiniaraštyje (Susisiekimo dalis)

Medžių, krūmų kirtimas, dirvožemio augalinio sluoksnio nukasimas ir panaudojimas

Želdinių šalinimas. Teritorija tvarkoma, vadovaujantis aplinkosauginiais reikalavimais želdinių šalinimui. Vadovaujantis LR želdynų įstatymu ir LR Vyriausybės nutarimu „Dėl kriterijų, pagal kuriuos medžiai ir krūmai augantys ne miškų ūkio paskirties žemėje, priskiriami saugotiniams, sąrašo patvirtinimo ir medžių ir krūmų priskyrimo saugotiniams“ želdiniai, kurie auga prie miestų gatvių ir yra didesnio kaip 12 cm skersmens yra laikomi saugotiniais.

Tais atvejais, kai projekte numatoma išskirti, persodinti ar kitaip pašalinti saugotinus želdinius, Statytojas (Užsakovas) turi gauti savivaldybės leidimą saugotinių medžių ir krūmų kirtimo, persodinimo ar kitokio pašalinimo, genėjimo darbams.

Vadovaujantis Saugotinių medžių ir krūmų kirtimo, persodinimo ar kitokio pašalinimo atveju, kai šių darbų vykdymo ir leidimų šiems darbams išdavimo, medžių ir krūmų vertės atlyginimo tvarkos aprašu, saugotini medžiai ir krūmai neatlyginamai gali būti kertami (šalinami) šiais atvejais, kai:

- atsakingoms institucijoms šiuos darbus reikia atlikti nedelsiant – dėl gamtos sąlygų, eismo ar kito įvykio pakitus medžių būklei, kai dėl to jie kelia grėsmę žmonių gyvybei, sveikatai arba turtui;
- jie atitinka Želdinių atkuriamosios vertės įkainių 2 priede „Želdinių būklė“ nustatytus medžių ir krūmų blogos būklės kriterijus (išskyrus biologinei įvairovei svarbius želdinius, kurie nekelti grėsmės žmonių gyvybei, sveikatai, turtui ar eismo saugumui);
- jie pasvirę didesniu negu 45o kampu;
- jie nurodyti kultūros paveldo objekto tvarkybos darbų projektuose kaip kertami ar kitaip pašalinami želdiniai;
- kai atliekami su krašto apsaugos tikslais ir valstybės sienos apsaugos tikslais susiję medžių ir krūmų kirtimo ar kitokio pašalinimo darbai;
- auga ant piliakalnių ir pilkapių;
- auga kapinėse ir ardo paminklus, antkapius, kitus kapinių statinius ir/ar įrenginius;
- gadina pastato pamatus ir/ar kitas jo dalis;
- auga mažesniu kaip 5 m atstumu nuo gyvenamojo namo. Daugiabučio gyvenamojo namo butų ir kitų patalpų savininkai, Lietuvos Respublikos civilinio kodekso 4.85 straipsnyje nustatyta tvarka, turi būti priėmę sprendimą pritari pasiūlymui išskirti medžius ir krūmus.
- pažeistos medžių ir krūmų gyvybinės funkcijos, o funkcijų pažeidimo parametrai atitinka Žalos aplinkai, sunaikinus ar

Žymuo:	Lapas	Lapų	Laida
	8	20	0

- sužalojus gamtinius kraštovaizdžio kompleksus ir objektus skaičiavimo metodikos nustatytus želdinių sužalojimus;
- auga apsaugos zonose, kai tai nesuderinama su šioms apsaugos zonoms LR specialiujų žemės naudojimo sąlygų įstatyme nustatytais apribojimais;
- auga geležinkelio kelių ir jų įrenginių apsaugos zonoje ir valstybinės reikšmės automobilių kelių juostoje ir vadovaujantis Geležinkelio kelių ir jų įrenginių apsaugos zonoje, už jos ribų ir valstybinės reikšmės automobilių kelių juostoje augančių medžių ir krūmų pripažinimo keliančiais pavojų eismo saugai sąlygų ir tvarkos ir saugiam eismui pavojų keliančių geležinkelio kelių ir jų įrenginių apsaugos zonoje, už jos ribų ir valstybinės reikšmės automobilių kelių juostoje augančių medžių ir krūmų genėjimo ir kirtimo tvarkos aprašu nustatyta, kad medžiai ir krūmai kelia pavojų saugiam eismui;
- jie nurodyti saugomų teritorijų planavimo dokumentuose kaip kertami ar kitaip pašalinami želdiniai;
- auga žemėje, kurioje teisės aktų nustatyta tvarka leidžiama įveisti mišką, išskyrus ažuolus, uosius, klevus, guobas, skroblus, skirpstus, bukus.

Saugotinių medžių ir krūmų persodinimas vykdomas išimtiniais atvejais, kai nėra galimybės jiems augti toje vietoje, kurioje jie buvo pasodinti – platinant gatves, vykdant statybos ar rekonstravimo darbus, formuojant kraštovaizdį:

- stambūs medžiai persodinami su žemės gumulu, kurio diametras ne mažesnis kaip 2,0 x 2,0 m;
- saugotinių medžių ir krūmų persodinimo darbai vykdomi pagal nustatytą tvarką parengtą ir patvirtintą atskirųjų ir priklausomųjų želdynų tvarkymo ir kūrimo projektą;
- persodinami sveiki, gerai išsivystę, be mechaninių pažeidimų, šalčio plyšių ir persodinimui paruošti medžiai;
- persodintus medžius privaloma ne mažiau kaip 3 metus prižiūrėti;
- draudžiama persodinti medžius su sausa viršūne, stiebo ir (ar) šaknų puviniumi, ligotus, vienašone, nesusiformavusia laja, jų vegetacijos metu.

Draudžiama medžius kirsti ir genėti intensyviausiu laukinių paukščių veisimosi laikotarpiu, nuo kovo 15 d. iki rugpjūčio 1 d., išskyrus atvejus, kai medžiai kelia grėsmę žmonių gyvybei, sveikatai, turtui, saugiam eismui, saugiam elektros energijos, šilumos, dujų, naftos ir jos produktų tiekimo atnaujinimui arba pateikiama eksperto, baigusio biologijos krypties studijas ir įgijusio kompetencijų ornitologijos srityje, pažyma, kad kertamame ir (ar) genimame medyje ir greta augančiuose medžiuose nėra besiveisiančių laukinių paukščių. Draudimas genėti netaikomas, jeigu genimos ne didesnės kaip 5 cm skersmens (pūvio vietoje) šakos.

Vadovaujantis Želdinių apsaugos, vykdant statybos darbus, taisyklių nuostatomis, Statytojas (Užsakovas) privalo užtikrinti, kad atliekant statybos darbus būtų laikomasi želdinių apsaugos ir nustatyto režimo statybos laikotarpiu ir baigus statybos darbus jų būklė išliktų tokia pati.

Atliekant statybos darbus, kad būtų išsaugoti statybvietėje paliekami ir gretimuose žemės sklypuose augantys želdiniai, privaloma:

- išpurenti ir patręšti žemę po statybvietėje augančių medžių ir krūmų lajomis prieš statybos pradžią, kad pagerėtų jų augimo sąlygos statybos laikotarpiu;
- iki darbų pradžios aptverti medžius ir krūmus, augančius statybvietėje ir arčiau kaip 5 m nuo įvažiavimo ar išvažiavimo iš statybvietės važiuojamosios dalies krašto;
- medžių grupes ir krūmus ištisiniu, ne žemesniu kaip 2 m aptvaru ir ne arčiau kaip 1,5 m nuo medžių kamienų ir 1 m nuo krūmų;
- pavienius medžius – trikampi aptvaru, kurio apatinės kraštinės turi būti ne arčiau kaip 0,5 m nuo medžio kamieno, arba lentomis. Aptvarą tvirtinti kuolais, įkaltais 0,5 m ir giliau;
- laistyti želdinius Medžių ir krūmų priežiūros, vandens telkinių, esančių želdynuose, apsaugos, vejų ir gėlynų priežiūros taisyklių nustatyta tvarka;
- nesandėliuoti medžiagų ir įrenginių, nevažinėti, nestatyti transporto priemonių, laikinų statinių ir įrenginių prie medžių arčiau kaip 1 m nuo medžių lajų projekcijų, bet ne arčiau kaip 3 m nuo kamieno ir 2 m nuo krūmų. Nesandėliuoti degių medžiagų arčiau kaip 10 metrų nuo medžių kamienų ir krūmų;
- nekasti tranšėjų (kabelio, vandentiekio ir kanalizacijos vamzdžių ir kt. įrenginių tiesimui) arčiau kaip 3 m nuo medžio kamieno, kurio diametras didesnis kaip 15 cm, arčiau kaip 2 m, kai kamieno diametras iki 15 cm ir arčiau kaip 1,5 m – nuo krūmų, skaičiuojant atstumą nuo kraštinio stiebo;
- tvirtinti tranšėjų, kasamų biriame ir šlapiame grunte, leidžiamu atstumu prie medžių ir krūmų, sienutes statramsčiais;
- užpilti žemėmis pagal projektą padarytas tranšėjas per trumpiausią laiką, bet ne ilgiau kaip per mėnesį;
- medžių pomedyje (lajos projekcijos zonoje) darbus vykdyti žemiau pagrindinių skeletinių šaknų (ne mažiau kaip 1,5 m nuo dirvožemio paviršiaus), nepažeidžiant šaknų sistemos;
- nepakeisti daugiau kaip 5 cm (virš ar žemiau) natūralaus grunto lygio prie medžio šaknų kaklelio ir iki 2 m atstumu nuo medžio kamieno.

Siekiant išvengti žalos medžių, kurie nėra kertami, šaknims, zonoje turėtų būti išlaikytas esamas žemės lygis. Medžio dirvožemis turėtų būti neliečiamas. Tačiau jei yra reikalinga prieiti prie medžio arčiau nei baigiasi zona, kasinėjimas ir darbai turi būti atlikti tik rankiniu būdu arba naudojant saugius įrankius. Jei reikia iš naujo pasiekti reikiamą žemės lygį, tai reikia

Žymuo:	Lapas	Lapų	Laida
UL-22-0077-XX-TP-SO.AR-01	9	20	0

atlikti naudojant medžiagą, kuri yra laidi vandeniui, kaip žemės ar durpės.

Jei darbų metu atkasamos šaknys, jos turi būti nedelsiant suvyniotos arba uždengtos, kad būtų išvengta išsausėjimo ir temperatūrų pokyčių. Medžių šaknys turi būti uždengtos agroplėvele, geotekstile, kuri atliktų anksčiau minėtas apsaugos funkcijas. Prieš dirvožemio užpildymą, kuris turėtų būti atliktas kuo greičiau, medžiaga skirta uždengimui turi būti nuimta.

Šaknys, mažesnės nei 25 mm skersmens, gali būti genimos, pjaunant tinkamu aštriu įrankiu, išskyrus tuos atvejus, kai šaknų darinys yra gumulas. Šaknys, esančios gumuluose arba, kurių skersmuo yra 25 mm ir daugiau, negali būti kertamos nes jos yra svarbios medžio stabilumui ir medžiagų gavimui.

Želdiniai tręšiami remiantis gamintojo rekomendacijomis. Želdinį reikia prižiūrėti ir formuoti jo lają, kad šis augtų tiesiai. Nupjautų šakų vietas reikia aplyginti peiliu ir aptepti specialiu tepalu. Pažeidus medžio šaknis, medžio lają galima išretinti vadovaujantis Medžių ir krūmų priežiūros, vandens telkinių, esančių želdynuose, apsaugos, vejų ir gėlynų priežiūros taisyklėmis.

Šiuo projektu numatoma pašalinti 43 vnt. medžių kamienų, trukdančių gatvės tvarkymo darbams, iš jų 39 vnt. laikomi saugotinais. Šalinamiems saugotiniems želdiniams apskaičiuotos atkuriamosios vertės, pateiktos Šalinamų želdinių žiniaraštyje.

Dirvožemio nukasimas

Dirvožemio negalima maišyti su gruntu. $h_{vid.}$ – 10 cm storio dirvožemio sluoksnis nuimamas ir sandėliuojamas teritorijoje atskirose suderintose vietose iki teritorijos rekultivavimo darbų.

Tam, kad būtų išvengta neigiamo poveikio dirvožemiui statybos metu, reikia laikytis šių reikalavimų:

- Parinkti tinkamą vietą derlingo dirvožemio saugojimui.
- Vienu metu reikia laikyti kuo mažiau nestabilizuotų plotų.
- Atlikus darbus, būtina kuo skubiau vietovę sutvirtinti (stabilizuoti). Stabilizavimui reikia panaudoti nuimtą derlingą dirvožemį greitai augančiais augmenijai sėti. Pylimų ir iškasų šlaitai bei kiti plotai sutvirtinami dirvožemio sluoksniu ir užsėjami žole.
- Pasiruošti atidirbtų tepalų surinkimui, kad jie nebūtų išpilami atvirai ant dirvožemio.

Tvarkingai eksploatuojant objektą fizinio bei cheminio poveikio dirvožemiui nebus, todėl šiame projekte poveikio dirvožemiui sumažinimo priemonės nenumatomos.

Laikini pastatai, inžineriniai tinklai, keliai

Rangovas pasirūpina visais laikiniais pastatais ir privažiavimo keliais, būtiniais darbams atlikti.

Laikinieji pastatai. Laikinieji pastatai apima biuro patalpas Statybos rangovo personalui, susirinkimo patalpą 10 žmonių ir buitines patalpas Statybos rangovo personalui ir 10 m² patalpą Statinio statybos techninės priežiūros vadovui.

Laikinosios patalpos susideda iš:

- persirengimo kambarių ir drabužių spintelių: persirengimo kambariai turi būti įrengti darbuotojams, kurie turi dėvėti darbo drabužius. Į persirengimo kambarius turi būti lengvai patenkama, jie turi būti pakankamai erdvūs, juose turi būti įrengtos sėdimos vietos; persirengimo kambariai turi būti reikiamo dydžio, kai reikia, juose turi būti įrengtos drabužių džiovinimo vietos. Taip pat turi būti įrengtos rakinamos vietos darbuotojų drabužiams bei asmeniniams daiktams saugoti. Jeigu objekte dirbs moterys, joms turi būti įrengti atskiri persirengimo kambariai arba turi būti sudaryta galimybė tuo pačiu persirengimo kambariu naudotis skirtingu metu;
- dušų ir praustuvų: kadangi atliekant šiuos darbus, įrengti dušus nebūtina, netoli darbo vietų ir persirengimo kambarių turi būti įrengtas reikiamas skaičius praustuvų su tekančiu vandeniu (jei būtina – karštu vandeniu). Praustuvai turi būti įrengti vyrams ir moterims atskirai arba sudaryta galimybė jais naudotis atskirai;
- tualetų ir praustuvų: darbuotojams netoli darbo vietų, poilsio bei persirengimo kambarių ir dušų arba prausyklų turi būti įrengtas reikiamas skaičius tualetų ir praustuvų; Kadangi laikinosios buitinės nuotakynės įrengimas nenumatytas, į statybvietę atvežami ir pastatomi „bio“ tualetai.

2 lentelė. Laikinosios patalpos

Patalpų pavadinimas	Skaičiavimo metodika	Plotas
Statinio statybos vadovo ir darbų vadovų patalpos	Vienam žmogui	5 m ²
Drabužinės	Vienam žmogui	1,13 m ²
Prausyklos	Vienam žmogui	0,26 m ²
Drabužių ir avalynės džiovinimo patalpos	Vienam žmogui	0,2 m ²
Poilsio ir valgymo patalpos	Vienam žmogui	1 m ²
Patalpos sušilti	Vienam žmogui	0,1 m ² (mažiausiai 8 m ²)

Žymuo:	Lapas	Lapų	Laida
	10	20	0

Patalpų pavadinimas	Skaičiavimo metodika	Plotas
Dušinės	Atsižvelgiant į gamybos proceso sąlygas: 1. viena dušinė 15 žmonių; 2. viena dušinė 7 žmonėms; 3. Viena dušinė 5 žmonėms	Dušo kabina – 1,75 m ² Persirengimo patalpa – 2,0 m ²
Tualetai	Vienas tualetas 30-čiai žmonių	kabinos dydis 1,2 x 0,8 m

Laikinuosius pastatus siūloma surinkti iš konteinerinių blokų. Tokių konteinerinių blokų svoris – apie 1,6 t. Jie statomi automobiliais kranais, vežami treileriais. Prireikus, jie gali būti statomi vienas ant kito. Pagalbinės patalpos statomos išlygintoje aikštelėje su nuolydžiu $i = 0,005$, kad paviršinis vanduo nutekėtų į iškastus griovius.

Buitinių patalpų įrengimo vietas parinks Rangovas.

Pirmosios medicininės pagalbos priemonės (vaistinė) su visais būtinais pirmosios medicininės pagalbos medikamentais ir kitomis medicininėmis priemonėmis pastatomas buitinėse patalpose ir pagal darbų vadovus nurodytose darbo zonose. Pirmosios medicininės pagalbos priemonės turi būti paženklintos specialiu ženklu. Matomose vietose turi būti užrašytas bendrosios pagalbos telefonas Nr. 112.

Papildomai rekomenduojama turėti:

- Ammonii causticum 10% sol. (Amoniako tirpalo);
- Žaizdų dezinfekavimo tirpalo (Oktenidino dihidrochlorido arba kito užregistruoto preparato) 50 ml, 250 ml, 450 ml ar 1l) žaizdoms plauti;
- Natrio chlorido 0,9% sterilus tirpalo (vienkartinių 25 ml ar 200 ml pakuočių) pažeistoms akims arba žaizdoms plauti;
- Sterilių aliuminiu padengtų baktericidinių poliesterio tvarščių žaizdoms, 20 cm x 20 cm;
- Vienkartinių dirbtinio kvėpavimo kaukių (vienetų skaičių, atsižvelgdamas į poreikius bei vykdomus technologinius procesus, nustato Darbų vadovas);
- Šaldančiųjų maišelių (po saugyslių, raumenų patempimo, sumuštų kūno vietų atšaldymui, perkaitus saulėje), kurių dydį ir kiekį nustato Darbų vadovas.

3 lentelė. Pirmosios pagalbos rinkinio sudėtis

Medicinos pagalbos ir kitų priemonių pavadinimas	Kiekis	Paskirtis
1. Didelis sterilus tvarstis*, 10 cm x 12 cm	2 vnt.	
2. Karpomas pirmosios pagalbos pleistras*, 10 cm x 6 cm	8 vnt.	
3. Lipnus pleistras*, 2,5 cm x 5 m	1 vnt.	Tvarsčiai pritvirtinti
4. Neaustinės medžiagos servetėlė*, 20 cm x 30 cm	10 vnt.	
5. Palaikomasis trikampio formos tvarstis*	1 vnt.	Pažeistai viršutinei galūnei parišti
6. Palaikomasis tvarstis*, 6 cm x 4 m	3 vnt.	
7. Palaikomasis tvarstis*, 8 cm x 4 m	3 vnt.	
8. Pirmosios pagalbos žirkklės	1 vnt.	
9. Pirmosios pagalbos pleistro juostelės*	20 vnt.	
10. Plastikinis maišelis*, 30 cm x 40 cm	2 vnt.	
11. Sterilus akių tvarstis*	2 vnt.	
12. Sterilus nudegimų tvarstis, 40 cm x 60 cm	1 vnt.	
13. Sterilus nudegimų tvarstis*, 60 cm x 80 cm	1 vnt.	
14. Sterilus žaizdų tvarstis*, 10 cm x 10 cm	6 vnt.	
15. Speciali antklodė*, ne mažesnė kaip 140 cm x 200 cm	1 vnt.	Nukentėjusiajam paguldyti ir (ar) apkloti
16. Tinklinis cilindrinis galūnių tvarstis*, 4 m	1 vnt.	
17. Vidutinio dydžio sterilus tvarstis*, 8 cm x 10 cm	3 vnt.	
18. Vienkartinės medicininės nesterilios pirštinės*	4 vnt.	
19. Pirmosios pagalbos teikimo aprašymas arba Pirmosios pagalbos teikimo atmintinė	1 vnt.	
20. Rinkinio aprašas*	1 vnt.	Tvirtinamas ant dėžutės/spintelės durelių/dangtelio vidinės pusės

Įvykus rimtam susižeidimui ar kitai rimtai traumai, nukentėjusiam pirmiausiai vietoje pagal galimybes suteikiama pirmoji medicininė pagalba bei iškviečiama bendroju pagalbos telefonu grietoji medicininė pagalba ir nedelsiant apie įvykį pranešama Valstybinės darbo inspekcijos teritoriniam padaliniiui.

Pagrindiniai transporto bei pėsčiųjų keliai. Statybos darbai bus vykdomi inžineriniame statinyje unik. Nr. 4400-2310-1426. Vykdamas statybos darbus, transporto eismo uždarymas nenumatomas. Pėsčiųjų praėjimai neužtvėriami. Vietinių gyventojų ir poilsiautojų, bei darbininkų apsaugai, aiškiai pažymimi keliai, kurie turi būti tinkamai pažymėti.

Žymuo:	Lapas	Lapų	Laida
	11	20	0

Įrengiant judėjimo kelius būtina užtikrinti:

- Nepaisant oro sąlygų keliai turi būti patikimi;
 - Nuo viešojo kelio ir stovėjimo aikštelės iki persirengimo patalpos turi būti užtikrinamas vaikščiojimas apsiavus įprastą avalynę;
 - Eismo kelių ir darbo vietų paviršius visada turi būti švarūs, be jokių pašalinių daiktų, kurie keltų pavojų eismui;
 - Šuliniai, duobės ir pan. turi būti uždengtos ar atitvertos.
- Visos panaudotos statybinės medžiagos išvežamos iš statybos vietos automobilių transportu.

Transporto eismo organizavimas statybos darbų metu. Statybos metu darbus organizuoti taip, kad būtų įmanomas teritorijoje dirbančių žmonių patekimas į statybos sklypą. Statybos rangovas privalo gauti visus būtinus leidimus kelių uždarymui / eismo ribojimui, viešojo transporto pakeitimams (esant reikalui).

Prieš darbų vykdymo zoną įrengti laikinus kelio ženklus, įspėjančius apie vykdomus darbus, bei aptverti darbų vykdymo vietas.

Žiedinėse sankryžose ir jų prieigose eismo organizavimo statybų metu planai/schemos turi būti parengti Rangovo (kai jie bus parinkti darbų atlikimui Darbo projekto metu). Eismo organizavimo statybų metu planai/schemos turi būti suderinti su Statytoju.

Statybai reikalingi resursai

Statybos aprūpinimui elektros energija numatomas prisijungimas prie esamų tinklų arba naudoti generatorių; buitiniams nuotekoms – biotualetai, statybos aprūpinimui vandeniu – prisijungimas prie esamų tinklų arba naudoti vandens talpas.

Buitiniams ir administracinėms patalpoms pastatomi laikini kilnojami statybininkų nameliai (inventoriniai vagonėliai).

Automobilių transportas ir kita sunki statybinė technika iš statybos teritorijos privalo išvažiuoti į miesto gatves neužteršiant kelių žemės gruntu ir kt. statybinėmis medžiagomis ir laužu.

STATYBOS DARBŲ ORGANIZAVIMAS IR METODAI

Statybos darbų organizavimas ir metodai numatomi statybos darbų technologiniame projekte. Šį projektą parengia Statybos rangovas. Visi darbai turi būti atliekami, taikant bendrai naudojamus ir pageidautinus darbo metodus, patyrusią ir tinkamą darbo jėgą.

Jei Statybos rangovas nori panaudoti metodą, kuris nukrypsta nuo dokumentacijoje pateikto metodo, Statybos rangovas turi prašyti Statinio statybos techninės priežiūros vadovo leidimo. Darbo metodo pakeitimo patvirtinimas jokia lygiu nesumažina Statybos rangovo atsakomybės.

Statinių statybos eiliškumas ir trukmė

Statybos trukmė nustatoma Statytojo ir konkursą laimėjusio vykdytojo Rangovo sutartimi, nes šiuo metu nėra įteisintų statybos trukmės nustatymo normatyvų, be to, statybos trukmė priklauso ir nuo savalaikio aprūpinimo pakankamais finansiniais resursais

Statybos darbų eiliškumas ir terminai turi būti apspręsti Rangovo paruoštame „Statybos ir montavimo darbų grafike“. Rangovas kiekvienai darbų rūšiai prieš jos vykdymo pradžią sudaro darbų vykdymo projektą ir suderina jį su Statytoju ar jo atstovu (techninės priežiūros vadovu).

Nustatant statybos etapų bei atskirų statybos darbų patogiausią pradžios ir pabaigos laiką turi būti atsižvelgta į šiuos faktorius:

- būtinybė vykdant statybos darbus nenutraukti technologinio proceso;
- atskirų statybos darbų /konstrukcijų/ sudėtingumas ir atsakingumas;
- keliami normatyviniai statybos dokumentų reikalavimai atskirų statybos darbų /konstrukcijų/ vykdymui;
- būtinų laikinų konstrukcijų ar kitų priemonių, vykdant statybos darbus, sudėtingumas ir kaina.

Jei statybos darbai vykdomi šaltuoju sezonu ar numatomos technologinės pertraukos ar kiti darbai, įtakojantys statybos trukmę, statybos darbų atlikimo ypatumai turi būti aprašyti statybos darbų technologiniame projekte.

Esant ilgesnei kaip 3 mėnesių statybos sustabdymo trukmei, atliekami statinio konservavimo darbai, kai statybos darbai sustabdomi statybos valstybinę priežiūrą atliekančio pareigūno reikalavimu – gavus šio pareigūno leidimą atlikti statinio konservavimo darbus, kai statybos darbai sustabdomi savavališkos statybos atveju, kai statybos darbus sustabdo pats Statytojas savo sprendimu.

Vykdant darbus, numatyti tokie darbų etapai:

1. Paruošiamieji ir ardymo darbai;
2. Žemės darbai;
3. Inžinerinių tinklų sutvarkymas (pagal poreikį);
4. Paviršinio vandens surinkimo tinklų įrengimas;

Žymuo:	Lapas	Lapų	Laida
	UL-22-0077-XX-TP-SO.AR-01	12	20

5. Gatvės ir takų apšvietimo įrengimas;
6. Gatvės ir jos prieigų važiuojamosios dalies dangos sutvarkymas;
7. Takų ir šaligatvių įrengimas;
8. Eismo saugumo ir eismo organizavimo priemonių įrengimas;
9. Teritorijos apželdinimo ir baigiamieji sutvarkymo darbai.

Remiantis Lietuvos Respublikoje atliekamais artimos apimties ir pobūdžio darbais, jų trukmė orientaciniai priimta apie 9 mėn.

Darbus planuojama organizuoti vienos pamainos režimu darbo laikas nuo 8.00 iki 17.00 (tikslinamas pagal rangovo priimtą darbo laiką, bet nepažeidžiant darbo įstatymo ir ramybės valandų). Darbai keliantys daugiau triukšmo atliekami nuo 8:00 iki 15:00 val., nuo 15:00 atliekami mažiau triukšmo sukeltys darbai.

Kadangi nėra aiškios būsimo Užsakovo su Statybos rangovu susitarimo sąlygos bei sutartiniai grafikai, todėl pateikiamas preliminarus grafikas. Rangovas susiderinęs su projekto vadovu gali keisti darbų eiliškumo grafiką.

4 lentelė. Darbų atlikimo grafikas

	Darbų pavadinimas	Statybos darbų trukmė									
		4 sav.	8 sav.	12 sav.	16 sav.	20 sav.	24 sav.	28 sav.	32 sav.	36 sav.	
1.	Paruošiamieji ir ardymo darbai: - Želdinių šalinimas - Įrenginių demontavimas - Sutvirtintų dangų demontavimas - Žemės darbai - Kiti paruošiamieji darbai										
2.	Pagrindiniai darbai: - Lietaus nuotekų tinklų įrengimas - Elektroninių ryšių ir elektros tinklų sutvarkymas - Apšvietimo tinklų įrengimas - Važiuojamosios dalies, šaligatvių ir takų įrengimas										
3.	Baigiamieji darbai: - Eismo reguliavimo priemonių įrengimas - Mažosios architektūros elementų įrengimas - Teritorijos sutvarkymas - Šiukšlių išvežimas; - Inžinierinių tinklų bandymas										

Visi Projekte numatyti darbų etapai turi būti vykdomi lygiagrečiai (vienu metu).

Reikalavimai statybos darbų organizavimui ir technologijai

Darbų koordinavimas. Statybos rangovas atsakingas už statybvietės darbų koordinavimą. Darbo sąlygos ir kiti faktoriai, turintys įtakos darbų įvykdymui, turi būti numatyti iš anksto.

Visi darbai turi būti atliekami pagal darbo dokumentacijoje pateiktą informaciją bei taikant tinkamus darbo metodus, o taip pat pagal naudingą gamybinę patirtį.

Statytojas, kai statinį statant dirbs daugiau kaip vienas Rangovas, privalo paskirti vieną arba daugiau statinio statybos saugos ir sveikatos darbe koordinatorių.

Pranešimas apie darbų pradžią. Rangovas turi įteikti Projekto vadovui raštišką pranešimą apie numatomus pradėti lyginimo ir valymo darbus. Darbai negali būti pradėti iki tol, kol nebus gautas raštiškas Projekto vadovo pritarimas.

Iki darbų pradžios turi būti parengta ir atitinkamai suderinta reikiamos apimties projekcinė dokumentacija, gautas leidimas statybai ir techninio prižiūrėtojo spaudu bei parašu patvirtinti brėžiniai ir techninės specifikacijos.

Statant, rekonstruojant ar kapitališkai remontuojant ypatinguosius statinius, statinius saugomose teritorijose, statinius apsaugos zonose, nustatytose įstatymais ir Vyriausybės nutarimais, taip pat atliekant statybos darbus sudėtingomis sąlygomis, veikiančios įmonės (kito objekto) ar veikiančių inžinierinių tinklų bei susisiekimo komunikacijų teritorijose bei tretiesiems asmenims priklausančiuose sklypuose, taip pat atliekant žemės darbus greta esamų statinių, po vandeniu ir kitur, privaloma parengti Statybos darbų technologijos projektą, remiantis Statinio projekto sprendiniais. Statybos darbų technologijos projektą rengia Rangovas, arba paveda tai atlikti statinio statybos vadovui. Parengtas objekto statybos darbų technologijos projektas, kuriame turi būti nurodyti atskirų darbų atlikimo terminai ir priemonės, užtikrinančios statybos darbų įvykdymą pagal Statinio projekto bei sutarties reikalavimus, suderinamas su Statytoju ar Statinio statybos techniniu

Žymuo:	Lapas	Lapų	Laida
	13	20	0

UL-22-0077-XX-TP-SO.AR-01

prižiūrėtoju.

Šiam projektui privaloma parengti Statybos darbų technologijos projektą.

Specialūs reikalavimai technologijai nekeliami. Specifinių statybos darbų technologijos projekto ekspertizės nereikalinga.

Iki pagrindinių darbų pradžios būtina atlikti šiuos paruošiamuosius darbus:

- Statytojas arba Rangovas turi parengti darbuotojų saugos ir sveikatos planą ir ne vėliau kaip prieš 10 kalendorinių dienų iki darbų pradžios privalo išsiųsti Valstybinės darbo inspekcijos inspektavimo skyriui pranešimą;
- Prieš pradėdant darbus reikia nustatyti ir patikrinti žemėje esančias komunikacijas ir numatyti jų reikiamą apsaugą bei aiškiai pažymėti;
- Privaloma paskirti statinio statybos saugos ir sveikatos koordinatorių;
- Negalima pradėti statybvietės įrengimo darbų, kol neparengtas saugos ir sveikatos darbe priemonių planas.
- Rangovas privalo parengti bei suderinti su Statytoju ir suinteresuotomis institucijomis technologinį statybos darbų vykdymo projektą (technologinę kortelę).

Statybos darbų specifika:

- Darbai šiltuoju metų laiku: Galimi visi numatytieji statybos darbai.
- Darbai šaltuoju metų laiku: Padidėjusi rizika pasitemti, peršalti, pargriūti ir susižaloti, nuolatos mažinama valant kelius, takus ir darbo vietas. Žiemos metu šios vietos barstomos, valomos nuo sniego ir ledo. Žiemos metu papildomai išduodamos pirštinės, žieminė avalynė ir žieminės striukės. Prieš darbų atlikimą privaloma sniegą valyti kiekvieną dieną.

Darbų vadovas privalo nutraukti darbus, jei meteorologinės sąlygos kelia pavojų darbuotojų saugai ir sveikatai. Meteorologinės sąlygos neturi turėti įtakos atliekamų darbų kokybei.

Vykdamas žemės darbus žiemos laikotarpiu privaloma neleisti peršalti gruntui ir ribojimas atviras vandens nuvedimas.

Visa įranga, technika, priedai ir statybos metodai turi tenkinti Lietuvos Respublikos darbo saugos reikalavimus. Visos statybinės medžiagos atvežamos autotransportu. visos į statybvietę pateikiamos medžiagos turi būti gamintojo įpakavime su etiketėmis ir dokumentais, patvirtinančiais jų tapatybę. Sandėlių ir statybinių sandėliavimo aikštelių išdėstymas turi užtikrinti mažiausią statybinių mašinų, mechanizmų ir darbininkų judėjimą statybos aikštelėje, mažiausią pakrovimo ir iškrovimo operacijų skaičių, patogų privažiavimą, saugias darbo sąlygas. Sandėliuoti gruntą ir medžiagas virš esamų veikiančių inžinerinių tinklų draudžiama. Prie esamų inžinerinių tinklų žemės darbai vykdomi rankiniu būdu.

Statinių saugojimas. Nebaigtos ir užbaigtos statinių dalys turi būti saugomos nuo apgadinimų tolimesnių darbų metu: turi būti saugoma nuo mechaninio poveikio, purvo, korozijos, lietaus, drėgmės, sniego, ledo, užšalimo, per didelės kaitros ir per greito džiūvimo. Visi komponentai turi būti patikrinti ar jie nepažeisti ir švarūs. Visos medžiagos, kuriose randama defektų, turi būti pažymėtos ir pašalintos iš statybvietės. Atvežtiniai komponentai ir jų dalys bei priedai turi būti laikomi pagal gamintojo nurodymus.

Remontas (defektų taisymas). Remontas leidžiamas tais atvejais, kur tokia procedūra nesusilpnins konstrukcijos ar nepablogins išvaizdos.

Jei remonto kiekis ar mastas pasirodo ypatingai didelis, ar konstrukcija nepatenkina nurodytų reikalavimų, Rangovas privalo perstatyti tokias konstrukcijas pagal numatytą laiko grafiką, susiderinus su Techninės priežiūros vadovu.

Jeigu remontuotinas taškas pagamintas iš profilinių dalių, pvz. plytų, lentų ir pan., pažeista dalis turi būti pakeičiama nauja. Jei suremontuotas taškas turi būti dažomas, turi būti dažoma visa supanti aplinka.

Dažymas ir apsauga. Statybos rangovo sumontuotos plieninės konstrukcijos, vamzdiniai, vamzdžių kronšteinai ir atramos, pakabinimo prietaisai, atramos ir kiti plieno dirbiniai, turi būti su antikorozine apsauga.

Bet koks gamintojo padengimo sugadinimas ar sužalojimas turi būti ištaisytas pagal Statybos techninės priežiūros vadovo reikalavimus.

Žymėjimai, gaminių ir sistemų identifikacija. Įranga, atskiros vamzdinių sistemų turi būti pažymėti pagal atitinkamą projekcinį dokumentą, nustatytu spalviniu žymėjimu pagal Lietuvoje galiojančius normatyvus.

Vamzdžiai turi būti lengvai identifikuojami pagal dažymą arba apklįjamą. Naudojamos identifikacijos spalvos ir kodai, kuriuose būtų pilnas pavadinimas ir nurodyta srauto kryptis. Identifikacijos taikymo pavyzdžiai ir gamintojo nurodytos jų naudojimo instrukcijos turi būti pateikti Statytojo patvirtinimui. Dėl spalvinio žymėjimo turi būti papildomai susitarta su Techninės priežiūros vadovu.

Žymuo:	Lapas	Lapų	Laida
	UL-22-0077-XX-TP-SO.AR-01	14	20

Reikalavimai statybos įrangai ir transporto priemonėms

Reikalavimai statybos įrangai ir transporto priemonėms nekeliama, bet statybos įranga ir transporto priemonės turi būti techniškai tvarkingos, pritaikytos darbui ir nekelti pavojaus aplinkai ir žmonėms, atitikti saugos ir sveikatos reikalavimus nurodytus „Darbo įrenginių naudojimo bendruosiuose nuostatuose“, STR 2.01.08:2003 „Lauko sąlygomis naudojamos įrangos į aplinką skleidžiamo triukšmo valdymas“.

Orientacinis mechanizmų sąrašas:

- Krovininė automašina, keliamoji galia 10 t;
- Vienkaušis ekskavatorius, kaušo talpa 0,65 m³;
- Asfalto klotuvas iki 500 t/h;
- Savaeigis plentvolis iki 6 t;
- Vibroplūktuvas, vibroplokštė;
- Mini daugiafunkcinės mašinos;
- Kiti smulkūs mechanizmai su vidaus degimo varikliu;
- Žirklinis keltuvas, kėlimo aukštis 8 m.

Statyboje naudojami pagrindiniai mechanizmai ir jų kiekiai konkretizuojami statybos darbų technologijos projekte. Apytikslis elektros galingumo poreikis (įvertinus naudojimo koef.) statybinei įrangai, E= 20 kW.

Bendrieji reikalavimai statybos įrangai ir transportui:

- Darbo įrenginiai privalo būti montuojami ar išmontuojami saugiai, atsižvelgiant į privalomas gamintojo pateiktą instrukcijų nuorodas;
- Darbo įrenginiai, į kuriuos jų naudojimo metu galima žaibo iškrova, privalo būti apsaugoti nuo jos poveikio specialiais įtaisais ar kitomis priemonėmis;
- Darbo įrenginiai, kurie yra mobilūs ar gali būti išmontuojami ir kurie yra suprojektuoti kelti krovinius, jų naudojimo metu privaloma užtikrinti įrenginio stabilumą, atsižvelgiant į būsimas sąlygas bei grunto charakterį;
- medžiagos, įrenginiai ir visos kitos darbo priemonės, kurios judėdamos gali pakenkti darbuotojų saugai ir sveikatai darbe, turi būti tinkamai ir patikimai pritvirtintos;
- elektros paskirstymo įrenginiai ir jų instaliacija turi būti suprojektuoti, įrengti ir naudojami taip, kad nesukeltų gaisro ir sprogo pavojaus; darbuotojai turi būti apsaugoti nuo elektros srovės poveikio dėl tiesioginio ar netiesioginio prisilietimo.

Statybos darbų organizavimas

Žemės darbai. Tuo atveju, kai Rangovas, atlikdamas požeminius darbus, susiduria su projekto brėžiniuose nenurodytais įrenginiais arba komunikacijomis, apie jas privalo nedelsiant informuoti statybos techninę priežiūrą ir jų nurodytais būdais apsaugoti, išlaikyti arba pašalinti minėtus įrenginius arba komunikacijas. Tik tada leidžiama tęsti darbus toje zonoje.

Vietose, kurias kerta esamos požeminės komunikacijos (elektros, ryšių, įvairios paskirties vamzdynų, ypač dujotiekio, kitų tinklų), žemės darbai atliekami laikantis visų atsargumo priemonių. Vietose, kur pavojus pažeisti požeminius tinklus yra realus, grunto kasimo ir užpylimo darbai atliekami rankiniu būdu, dalyvaujant tuos tinklus eksploatuojančios organizacijos atstovui.

Esant gruntiniam vandeniui, gruntinio vandens pažeminimui naudojami adatiniai filtrai, taip vanduo išsiurbiamas iš surinkimo duobių (Šulinių) siurbliais ir atviruoju būdu.

Visos žemės darbų zonos turi būti aptvertos ir įrengti įspėjamieji ženklai, informuojantys apie netoliese esančią pavojaus zoną.

Įrengiant iškasas, reikia įvertinti gruntinio vandens ir prasiskverbiantio vandens kilimo galimybę, kuri padidintų iškasos šlaitų griuvimo riziką. Nuo iškasos šlaito viršutinio krašto būtų paliktas mažiausiai 1 m pločio laisvas plotas. Šioje zonoje negalima planuoti judėjimo arba laikyti medžiagų, kadangi krintančios medžiagos arba griūvantys šlaitai gali sužeisti žmones. Statybvietėje esantys pavojingi aukščių skirtumai, iškasos, duobės, ir pan. turi būti saugiai atitveriami, uždengiami arba kitaip tinkamai apsaugomi, kad neįkristų žmonės ar darbo priemonės.

Baigus mechanizuotu būdu grunto kasimą iki nurodytos altitudės (10 cm aukščiau projektuojamų altitudžių - šis sluoksniu nukasamas rankiniu būdu), pagrindas patikrinamas ar nėra silpnų ar išmirkusių gruntų. Tokie gruntai turi būti pašalinti iki techninės priežiūros nurodyto gylio ir užpilti kitu patvariu smėliniu gruntu, jį sutankinant arba panaudojant liesą betoną kaip sutankinto grunto pakaitalą. Atsitiktinai grunto perkasimai užpildami smėliniu gruntu. Šis supiltas gruntas turi būti ypatingai gerai sutankintas.

Grunto perteklius pakraunamas į autotransportą ir išvežamas į sąvartą.

Inžinerinių tinklų tvarkymo darbai. Į statybos darbų zonos ribas patenka tokie inžineriniai tinklai: orinės elektros perdavimo linijos, požeminiai ryšių tinklai, elektros tinklai, buitinių ir gamybinių nuotekų šalinimo tinklai, lietaus nuotekų tinklai bei vandentiekio linija.

Žymuo:	Lapas	Lapų	Laida
	UL-22-0077-XX-TP-SO.AR-01	15	20

Statybos darbų metu Rangovas, prieš pradėdamas vykdyti žemės darbus, privalo išsikviesti inžinerinius tinklus eksploatuojančios organizacijos atstovą. Atliekant darbus greta esamų inžinerinių tinklų, žemės darbai turi būti vykdomi rankiniu būdu, nepažeidžiant esamų komunikacijų.

Projektu numatoma apsaugoti esamus ryšių tinklus, patenkančius po gatvės ir tako važiuojamąja dalimi, įrengti gatvės apšvietimo tinklus, įrengti paviršinio vandens surinkimo tinklus.

Vykdamas statybos darbus ir aptikus nepažymėtus vandentiekio ir nuotekų šulinių liukus, kapas, kinetes bei trapus, juos būtina pakelti ir (arba) pažeminti iki altitudės su asfaltbetonio dangos lygiu, žaliojoje zonoje pakeliant 5 cm. virš žalios vejės. Šulinių dangčiai (plaukiojančio tipo su logotipais, kuriuose nurodoma paskirtis ir eksploatuojanti organizacija) turi būti įrengiami atsižvelgiant į projektines apkrovas. Į projekto ribas patenkančias sutrūkinėjusias perdangas, šulinių žiedus rangovas privalo pakeisti.

Prieš pradėdamas eksploatuoti nuotekų tinklus, vamzdžiai ir šuliniai turi būti išvalyti, išplauti, hidrauliškai išbandyti. Visi šie darbai įeina į Rangovo darbų apimtį. Neslėginiai vamzdžiai hermetiškumui turi būti bandomi du kartus: parengiamasis – iki užpylimo ir priimamasis (baigiamasis) po užpylimo. Neslėginiai vamzdžiai hermetiškumui bandomi tarpais tarp gretimų šulinių. Parengiamasis bandymas hermetiškumui atliekamas 30 minučių bėgyje. Bandomasis slėgis palaikomas į šulinį papildant vandenį ir neleidžiant vandens lygiui juose pažemėti daugiau kaip 20 cm. Vamzdynas ir šulinys laikomi išlaikysiais bandymą, jeigu juos apžiūrint nerandama nutekėjimų.

Šuliniai, turintys vidinę hidroizoliaciją, hermetiškumui bandomi, nustatant papildomo vandens kiekį, o šuliniai, turintys išorinę hidroizoliaciją – nustatant vandens pritekėjimą į juos. Šuliniams, neturintiems vandeniui nelaidžių sienų, vidinės arba išorinės hidroizoliacijos, priimamasis bandymas hermetiškumui neatliekamas. Priimamąjį bandymą hermetiškumui reikia pradėti, išlaikius užpildytus vandeniu g/b šulinius, turinčius vidinėje pusėje hidroizoliaciją arba vandeniui nelaidžias sienes – 72 val., o vamzdynus ir šulinius iš plastikinių medžiagų – 24 val.

Vykdamas žemės darbus elektros kabelių apsaugos zonoje, būtina laikytis visų elektros tinklų apsaugos taisyklių.

Atliekant statybos darbus, numatomas paviršinio vandens nuleidimo nuo kelio juostos įrenginių – kelio elemento įrengimas.

Montuojant kabelius griežtai laikytis technologinių kortelių ir kabelio gamintojo reikalavimų. Įtraukiant kabelius į vamzdžius, būtina naudoti skriemulius ir specialius piltuvus įstatomus į vamzdžius. Paklojus kabelį vamzdžių angos turi būti užsandarinamos.

Prieš pradėdamas naudoti elektros įrenginius turi būti atliekami elektros įrenginių bandymai ir matavimai. Bandymai atliekami 0,23 kV stacionariosios instaliacijos kabeliams varinėmis gyslomis. Bandymo įtampa ≥ 2000 V, 50 Hz, 5 min.

Atlikus statybos-montavimo darbus, pilnai atstatyti gerbūvį. Išvežti atliekamą gruntą ir statybinį laužą.

Dirbant šalia veikiančių ir veikiančiuose el. įrenginiuose privaloma vadovautis „Saugos eksploatuojant elektros įrenginius taisyklėmis“.

Dangų įrengimo darbai. Projekte numatyta Kauno gatvės atkarpoje įrengiant asfalto dangos konstrukciją, šaligatvį iš betoninių trinkelėlių dangos bei pėsčiųjų-dviračių taką iš asfalto dangos.

Dangų pagrindai, asfalto danga bus įrengiama sunkiasvorių mechanizmų pagalba, todėl būtina laikytis visų darbo su spec. automechanizmais saugos reikalavimų. Takų danga turi būti rengiama rankiniu būdu.

Statyboje naudojamos statybinės medžiagos turi atitikti minimalius aplinkos apsaugos kriterijus, kaip tai nustatyta Lietuvos Respublikos aplinkos ministro 2011-06-28 įsakyme Nr. D1-508 „Dėl produktų, kurių viešiesiems pirkimams taikytini aplinkos apsaugos kriterijai, sąrašų, aplinkos apsaugos kriterijų ir aplinkos apsaugos kriterijų, kuriuos perkančiosios organizacijos turi taikyti perkamos prekės, paslaugos ar darbus, taikymo tvarkos aprašo patvirtinimo“ aktualioje redakcijoje.

Kėlimo darbai. Prieš keliant, kiekvienas elementas turi būti apžiūrinamas ir atitinkamai paruoštas. Apžiūros metu tikrinamas elemento markiravimas, užkabinimo elementų stovis, įtvirtinimas projektinėje padėtyje.

Keliant nestandartinius krūvius, kurie neturi kėlimo kilpų, skylių ar žymų, nurodančių jų kabinimo vietas, darbams tiesiogiai vadovauja darbų vadovas.

Nuimami kabinimo įtaisai turi būti paženklinėti, nurodyta jų keliamoji galia, išbandymo data.

Elementai keliami tik po jų kabinimo patikimumo patikrinimo. Tam tikslui užkabinta konstrukcija pakeliama į 30-40 cm aukštį ir apžiūrinama.

Ant keliamų, perkeliamų ir nuleidžiamų elementų draudžiama būti žmonėms. Baigus ar pertraukus darbą, draudžiama palikti kabančius ar neįtvirtintus elementus.

Krovinius kelti ir nuleisti būtina sklandžiai be trūkčiojimų.

Kiti darbai. Daubos ir tranšėjos, o ypač už aptvertos aikštelės ribų (tvoros) turi būti aptvertos arba pažymėtos gerai matomais (ir nakties metu) ženklais.

Statybos darbų eigoje už tvarkomos teritorijos ribų išardyta arba pažeista danga, žalieji plotai turi būti atstatyti.

Visi statybos – montavimo ir kiti darbai turi būti atliekami pagal projekto aiškinamųjų raštų (tekstinės dalies)

Žymuo:	Lapas	Lapų	Laida
	UL-22-0077-XX-TP-SO.AR-01	16	20

nurodymus ir pastabas.

STATINIO STATYBOS TECHNINĖS PRIEŽIŪROS ORGANIZAVIMAS

Statinio statybos techninė priežiūra yra Statytojo / Užsakovo organizuojama statinio statybos priežiūra, kurios tikslas – kontroliuoti, ar statinys statomas pagal statinio projektą, statybos rangos sutarties sąlygas, taip pat normatyvinių statybos techninių dokumentų, normatyvinių statinio saugos ir paskirties dokumentų ir kitų teisės aktų reikalavimus.

Statinio statybos techninės priežiūros rangovu gali būti Lietuvos Respublikos ar užsienio valstybės fizinis asmuo, juridinis asmuo ar kita užsienio organizacija arba jų padalinys, statytojo (užsakovo) pavedimu organizuojantys statinio statybos techninę priežiūrą

Statinio statybos techninės priežiūros veikla turi būti organizuojama vadovaujantis STR 1.06.01:2016 „Statybos darbai. Statinio statybos priežiūra“ reikalavimais. Statinio statybos techninės priežiūros periodiškumas ir darbo apimties nustatomi vadovaujantis STR 1.04.04:2017 „Statinio projektavimas, projekto ekspertizė“ 18 priedo reikalavimais.

5 lentelė. Rekomendaciniai statinio statybos techninės priežiūros laiko skaičiavimai, kuriais reikia vadovautis, sudarant sutartis dėl statybos techninės priežiūros paslaugų atlikimo.

STR 1.01.03:2017 [5.23] punktas	STATINIŲ GRUPĖS PAGAL NAUDOJIMO PASKIRTĮ ATITINKANČIĄ STR 1.01.03:2017 [5.23]			
8.1, 8.2	KELIŲ IR GATVIŲ STATYBOS TECHNINĖ PRIEŽIŪRA			
EIL. NR.	PAVADINIMAS	MINIMALUS VALANDŲ SKAIČIUS	PASTABOS	
1	Projekto nagrinėjimas	20		
2	Vienas kilometras kelio ar gatvės su vieno sluoksnio asfalto danga	75	Sankasos įrengimo su pralaidomis, vandens nuvedimu ir drenažais, apsauginio šalčiui atsparaus sluoksnio, šalčiui nejautraus sluoksnio įrengimo, pagrindo įrengimo ir asfalto dangos vieno sluoksnio įrengimo techninė priežiūra	
3	Viena nuovaža	144		
4	Vienas kilometras asfaltbetonio dangos (kai įrengiama daugiau kaip viensluoksnė danga)	18		
5	Eismo saugumo priemonių įrengimas (vienam kilometrui kelio ar gatvės)	24		
6	Viena sankryža	48		
7	Dokumentacijos tvarkymas (paslėpti darbai, statybos produktų atitikties dokumentų, statybos žurnalų tvarkymas, aktų pasirašymas)	108	12 val. skirta vienam mėnesiui, valandas reikia dauginti iš statybos trukmės (mėnesiais)	
8	Geodezinės nuotraukos tikrinimas	12		
	Užbaigimo komisija	24		
Automagistralėse ar keliuose, kur daugiau kaip dvi eismo juostos vieno kilometro statybos techninė priežiūra kiekvienai kelio pusei skaičiuojama atskirai				
9	INŽINERINIŲ TINKLŲ STATYBOS TECHNINĖ PRIEŽIŪRA			
EIL. NR.	PAVADINIMAS	MINIMALUS VALANDŲ SKAIČIUS	PASTABOS	
1	Projekto nagrinėjimas (vieno kilometro ilgio inžinerinis tinklas)	124		
2	Inžinerinis tinklas (vieno kilometro ilgio)	275		
3	Inžinerinio tinklo bandymai	50		
4	Dokumentacijos tvarkymas (paslėpti darbai, statybos produktų atitikties dokumentų,	108	12 val. skirta vienam mėnesiui; valandas	

Žymuo:

UL-22-0077-XX-TP-SO.AR-01

Lapas	Lapų	Laida
17	20	0

		statybos žurnalų tvarkymas, aktų pasirašymas)		reikia dauginti iš statybų trukmės (mėnesiais)
	5	Geodezinės nuotraukos tikrinimas (vieno kilometro ilgio)	12	
	6	Užbaigimo komisija	24	

PAGRINDINIAI DARBO SAUGOS REIKALAVIMAI

Statybos rangovas statybvietyje ir statomame statinyje privalo užtikrinti saugaus darbo, gaisrinės saugos, aplinkos apsaugos bei tinkamų darbo higienos sąlygas, pagal galiojančius reikalavimus. Tuo tikslu turi būti:

- paskirtas statinio saugos ir sveikatos darbe koordinatorius;
- visiems darbuotojams turi būti praveisti instruktažai;
- įrengtos laikinos buitinės patalpos;
- statybos aikštelėje gerai prieinamoje vietoje įrengtas priešgaisrinis postas – skydas su gesintuvais ir kitu priešgaisrinium inventoriumi (dėžės su smėliu, kibirai, laužtuvai ir kt.); Vanduo gaisrų gesinimui imamas iš esamų gaisrinių hidrantų arba iš artimiausių vandens telkinių;
- pirmosios medicininės pagalbos priemonės (vaistinė) su visais būtinais pirmosios medicininės pagalbos medikamentais ir kitomis medicininėmis priemonėmis pastatomas buitinėse patalpose ir pagal darbų vadovus nurodytose darbo zonose. Pirmosios medicininės pagalbos priemonės turi būti paženklintos specialiu ženklu. Matomose vietose turi būti užrašytas bendrosios pagalbos telefonas Nr. 112;
- įvykus rimtam susižeidimui ar kitai rimtai traumai, nukentėjusiam pirmiausiai vietoje pagal galimybes suteikiama pirmoji medicininė pagalba bei iškviečiama bendruoju pagalbos telefonu grietoji medicininė pagalba ir nedelsiant apie įvykį pranešama Valstybinės darbo inspekcijos teritoriniam padaliniiui;
- visi darbuotojai turi būti aprūpinti asmeninėmis apsaugos priemonėmis sutinkamai su „Darbuotojų aprūpinimo asmeninėmis apsaugos priemonėmis nuostatais“;
- pastatyti biotualetai nurodytose vietose;
- aptvertos vykdomų inžinerinių tinklų etapo darbo vietos laikiniais inventoriniais aptvėrimais;
- gauti atitinkami leidimai žemės darbų vykdymui;
- žemės darbai vykdomi pagal STR 1.06.01:2016 nurodymus ir reikalavimus, prisilaikant nurodytų tranšėjų ir duobių šlaitų nuolydžių, priklausančių nuo iškasos gylio bei sutikto grunto;
- darbų vykdymo metu Statybos rangovas turi užtikrinti privažiavimą prie esamų statinių, pėsčiųjų perėjimui per tranšėjas turi būti įrengti laikini pėsčiųjų tilteliai su apsauginiais turėklais;
- užtikrinta, kad pašaliniai asmenys nepatektų į statybos aikštelę bei darbų vykdymo zoną;
- visi elektriniai statybos mechanizmai, įrankiai būtų įžeminti;
- visa elektros įranga, priedai ir įrenginiai turi būti suprojektuoti ir pagaminti, kad veiktų elektros tiekimo sistemoje ir turėtų sekančias charakteristikas: Aukšta įtampa 10 kV; Žema įtampa 380 kV; 3 fazės, TN-S sistema (5 gyslų sistema) Dažnis 50Hz. Apsaugos laipsnis, jei nenurodyta kitaip techninėse specifikacijose ir brėžiniuose: visa elektros įranga (lauke) IP 54, visa elektros įranga sumontuota patalpose pagal patalpos paskirtį;
- statybos rangovas pateikia ir sumontuoja visą elektros valdymo įrangą montuojamoms sistemoms ir įrenginiams. Visa statybos rangovo pristatoma įranga turi būti pilnai sukomplektuota. Statybos rangovas turi užtikrinti jos prijungimą prie 220V ir aukštesnės įtampos sistemų ir reikalingus išbandymus. Statybos rangovas turi sudaryti visos elektros įrangos ir variklių sąrašus;
- statybos rangovas pateikia ir sumontuoja visą elektros valdymo įrangą montuojamoms sistemoms ir įrenginiams. Visa Rangovo pristatoma įranga turi būti pilnai sukomplektuota. Rangovas turi užtikrinti jos prijungimą prie 220V ir aukštesnės įtampos sistemų ir reikalingus išbandymus. Rangovas turi sudaryti visos elektros įrangos ir variklių sąrašus;
- iškasos žmonių judėjimo vietose turi būti aptvertos;
- pavojingos zonos aptvertos, darbo vietos gerai apšviestos;
- statybinių gaminių kėlimas atliekamas patikrinta ir išbandyta įranga;
- nebūtų dirbama su mechanizmais prie esamų elektros oro linijų, prieš tai jų neatjungus;
- nebūtų žmonių po keliamomis konstrukcijomis, medžiagomis ir zonose, kur jos gali nukristi;
- darbininkai turi būti aprūpinti specialia apranga;
- iki statybos pradžios turi būti parengtas statybos vykdymo projektas;
- kasant tranšėjas ar iškasų šlaitus vertikaliai, sienutės turi būti išramstomos. Kategoriškai draudžiama būti tranšėjose su vertikaliomis sienutėmis be išramstymo;
- visi mechanizmai statybos aikštelėje turi būti tvarkingame stovyje. Degalų ir tepalų nutekėjimas ir patekimas į gruntą draudžiamas. Draudžiama naudoti ir kitokias gamtai pavojingas medžiagas;

Žymuo:	Lapas	Lapų	Laida
	18	20	0

UL-22-0077-XX-TP-SO.AR-01

- išvažiuojant mechanizmams ar kitokiam transportui iš statybos aikštelės jie turi būti nuplaunami, kad nebūtų užteršta gatvių danga;
- augalinis sluoksnis panaudojamas teritorijos tvarkymo darbams ir žalių zonų įrengimui;
- trečiųjų asmenų interesų apsauga privalo būti vykdoma statybos vadovo visą statybos laikotarpį. Statybos metu Statybos rangovas turi darbus organizuoti taip, kad būtų įmanomas žmonių patekimas į aplinkinius žemės sklypus.

Ypatingą dėmesį būtina atkreipti į tai, kad:

- Pašaliniai asmenys nepatektų į statybos aikštelę bei darbų vykdymo zoną;
- Daubos, tranšėjos žmonių judėjimo vietose būtų aptvertos arba pažymėtos gerai matomais ženklais;
- Pavojingos zonos būtų pažymėtos įspėjamaisiais ir draudžiamaisiais ženklais, o darbo vietos būtų gerai apšviestos;
- Keliamų gaminių užkabinimas bei perkėlimas būtų atliekamas patikrinta ir išbandyta įranga;
- Kėlimo mechanizmai nebūtų perkrauti;
- Gaminiai nebūtų perkeltami virš zonų už statybos aikštelės ribų (už tvoros);
- Šalia tvoros gaminiai nebūtų pakeliami aukščiau 2 m nuo žemės paviršiaus;
- Nebūtų žmonių po keliamomis konstrukcijomis ir zonoje, kur konstrukcijos gali nukristi;
- Konstrukcijos į montavimo vietą būtų paduodamos padėtyje, artimoje projektinei;
- Nebūtų keliamos surenkamos g/b konstrukcijos, neturinčios montavimo kilpų arba žymių, be kurių negalima teisingai konstrukcijas pakabinti ir montuoti;
- Nebūtų paliktos pakabintos konstrukcijos arba statybinės medžiagos darbo pertraukų metu;
- Pastatytos į projektinę padėtį, konstrukcijos būtų atkabintos tiksliai po to, kai jos bus pastoviai arba patikimai laikinai įtvirtintos;
- Darbininkai būtų aprūpinti spec. apranga ir individualios apsaugos priemonėmis; aikštelėje būtų vaistinėle su tvarsčiais, pirmosios pagalbos priemonėmis ir komplektu būtiniausių vaistų, kurių galiojimo terminas nėra pasibaigęs;
- Žemės darbai prie esamų inžinerinių tinklų ir kitų statinių būtų vykdomi rankiniu būdu ir dalyvaujant atitinkamų žinybų atstovams;
- Visi elektriniai mechanizmai, įrankiai būtų įžeminti;
- Iki statybos pradžios būtų parengtas technologinis statybos darbų vykdymo projektas;
- Būtų paskirtas darbuotojas, atsakingas už darbo saugos priemonių įvykdymą.
- Statybos aikštelėje prie buitinių patalpų gerai prieinamoje vietoje būtina įrengti priešgaisrinį postą (skydas su gesintuvais ir kitu priešgaisrinio inventoriu).

Pavojingos vietos statybos aikštelėje:

- Privažiavimo keliai;
- Mechanizmų (keliamųjų kranų, ekskavatorių, buldozerių, ir kt.) darbo zonos;
- Laikinos elektros linijos ir įrenginiai;
- Vykdamas žemės darbus – veikiantys požeminiai elektros kabeliai ir dujotiekio vamzdiniai.

Jei statybos aikštelėje yra pavojingų zonų, į kurias įėjimas ribotas, jose turi būti įrenginiai, kliudantys darbuotojai, neturintiems teisės patekti į tokias zonas. Kai darbuotojai turi teisę įėjti į pavojingas zonas, turi būti parengtos reikiamos priemonės jų apsaugai ir, jei reikia, išduodamos asmeninės apsauginės priemonės. Pavojingos zonos turi būti aiškiai pažymėtos.

Pavojingų darbo vietų statybvietėje sąrašas:

- Darbai šuliniuose, kolektoriuose ir kituose požeminiuose įrenginiuose;
- Darbai, vykdomi aukščiau kaip 5 m nuo žemės, perdenginio ar darbo pakloto paviršiaus, kai pagrindinė priemonė apsaugoti nuo kritimo yra apsaugos diržas;
- Elektros, ryšių oro linijų montavimas;
- Grunto kasyba gilesnėse kaip 2 m iškasose;
- Darbas mechanizmų darbo zonoje;
- Darbas su veikiančiais elektros įrenginiais, kurių kintama srovė 50 Hz dažnio, įtampa kintamos srovės – aukštesnė kaip 42 V, o nuolatinės srovės – aukštesnė kaip 110 V;
- Gaisrų gesinimas, avarinių ir gaivalinių nelaimių padarinių likvidavimas;
- Kai yra kritimo, užgriovimo pavojus.

Darbų su kenksmingomis medžiagomis ir pavojingais įrenginiais sąrašas:

- Dujinio suvirinimo ir pjaustymo darbai.
- Suvirinimas elektra.
- Konstrukcijų ir detalių tvirtinimas.

Žymuo:	Lapas	Lapų	Laida
	19	20	0

Avarių likvidavimas

[vykus požeminių tinklų avarijai, žemės darbai jų padariniams šalinti gali būti atliekami be statybą leidžiančio dokumento. Jei darbai vykdomi keliuose (gatvėse), būtina informuoti ir teritorinę policijos įstaigą. Apie Avariją, įvykusią kultūros paveldo objektų teritorijose arba jų apsaugos zonoje, informuojamas ir Kultūros paveldo departamento teritorinis padalinys. Likviduojant požeminių tinklų avariją privalo dalyvauti avariniams darbams vadovaujantis asmuo, paskirtas darbus atliekančios įmonės įsakymu ar kitu tvarkomuoju dokumentu ar turintis darbus atliekančios įmonės raštišką įgaliojimą. Likvidavus avariją, dangos ir želdinių atstatymą užtikrina pažeisto inžinerinio statinio savininkas (naudotojas, valdytojas), o jei avarija įvyko dėl žemės darbų, kai gruntas kasamas statybos reikmėms – šių darbų Rangovas. Iki dangos atstatymo jis privalo prižiūrėti laikinosios dangos būklę arba pagal sutartį pavesti tai atlikti kitam Rangovui. Avarijos padaryta žala atlyginama teisės aktų nustatyta tvarka. Avarijos gamtinių dujų skirstymo sistemose lokalizuojamos ir likviduojamos Gamtinių dujų skirstymo ir vartotojų sistemų eksploataavimo taisyklėse nustatyta tvarka.

Siekiant išvengti inžinerinių tinklų ir kitų inžinerinių statinių gedimų, sugadinimų, apsaugoti dangas bei želdinius vykdant grunto kasimo ir kitus su tuo susijusius darbus, būtina laikytis jų saugos taisyklių.

Aplinkosaugos ir trečiųjų asmenų interesų apsaugos reikalavimai

Prieš pradėdant darbus, būtina susisiekti su vietinėmis aplinkosauginėmis institucijomis. Šioms institucijoms pateikiama informacija apie planuojamus darbus, darbų vykdymo trukmę ir vietovės žemėlapis.

Statybinėse aikštelėse bus sandėliuojamas minimalus statybinių medžiagų ir konstrukcijų kiekis. Degalai ir tepalai prie statybvietėse sandėliuojami nebus. Dauguma statybinių konstrukcijų bus sandėliuojama statybvietėje suderintose vietose.

Detalų aplinkos apsaugos ir prevencijos veiksmų planą turi parengti Rangovas ir suderinti su Statytoju.

Statinys turi būti statomas ir pastatytas, o statybos sklypas tvarkomas taip, kad statybos metu ir naudojant pastatytą statinį trečiųjų asmenų gyvenimo ir veiklos sąlygos, kurias jie turėjo iki statybos pradžios, galėtų būti pakeistos tik pagal normatyvinių statybos techninių dokumentų ir normatyvinių statinio saugos ir paskirties dokumentų nuostatas. Šios sąlygos yra:

- statinių esamos techninės būklės nepabloginimas;
- galimybė patekti į valstybinės ir vietinės reikšmės kelius ir gatves;
- galimybė naudotis inžineriniais tinklais;
- patalpų, skirtų žmonėms gyventi, dirbti ar verstis kita veikla, natūralaus apšvietimo pagal higienos ir darbo vietų įrengimo reikalavimus išsaugojimas;
- gaisrinę saugą reglamentuojančiuose dokumentuose nustatytų saugos priemonių išsaugojimas;
- apsauga nuo keliamo triukšmo, vibracijos, elektros trikdžių ir pavojingos spinduliuotės;
- apsauga nuo oro, vandens, dirvožemio ar gilesnių žemės sluoksnių taršos; aplinkos apsaugos statinių ir priemonių, jų veiksmingumo išsaugojimas; gamtos ir kultūros vertybių išsaugojimas; vertingų želdinių išsaugojimas; gaisro gesinimo sistemų išsaugojimas;
- hidrotechnikos statinių ir melioracijos įrenginių išsaugojimas, kad nebūtų pažeistas tų statinių ir įrenginių sukurtas hidrogeodinaminis režimas.

Poveikį aplinkai mažinančios priemonės

Žaliavos ir elementai, pagaminti fabrikinio būdu, įsigijami iš arčiausiai esančio gamintojo. Geriau rinktis gamykliniu būdu pagamintus elementus nei gaminamus vietoje, jeigu numatomas didelis transporto padidėjimas.

Dažai ir hidroizoliacinės medžiagos parenkamos taip, kad jose esantis kenksmingų aplinkai medžiagų (tokių, kaip sunkieji metalai) kiekis būtų minimalus. Apsauginės kaukės ir drabužiai turi būti statybvietėje dažant ar klojant hidroizoliaciją.

Baigus statybos darbus, statybinė aikštelė rekultivuojama, žali plotai atstatomi augaliniu sluoksniu ir apsėjami žole. Atliekant statybos darbus bus vykdoma autorinė ir techninė priežiūra, kurios metu bus atsižvelgiama į aplinkos apsaugos reikalavimus.

Žymuo:	Lapas	Lapų	Laida
UL-22-0077-XX-TP-SO.AR-01	20	20	0

STATYBOS DARBU ETAPAI:

1. Paruošiamieji ir ardymo darbai;
2. Žemės darbai;
3. Inžinerinių tinklų sutvarkymas (pagal poreikį);
4. Paviršinio vandens surinkimo tinklų įrengimas;
5. Gatvės ir takų apšvietimo įrengimas;
6. Gatvės ir jos prieigų važiuojamosios dalies dangos sutvarkymas;
7. Takų ir šaligatvių įrengimas;
8. Eismo saugumo ir eismo organizavimo priemonių įrengimas;
9. Teritorijos apželdinimo ir baigiamieji sutvarkymo darbai.

Darbus planuojama organizuoti vienos pamainos režimu darbo laikas nuo 8.00 iki 17.00 (tikslinamas pagal rangovo priimtą darbo laiką, bet nepažeidžiant darbo įstatymo ir ramybės valandų). Darbai keliantys daugiau triukšmo atliekami nuo 8:00 iki 15:00 val., nuo 15:00 atliekami mažiau triukšmo sukeliantys darbai.

BENDROS PASTABOS:

1. Iki pagrindinių statybos darbų pradžios būtina atlikti sekančius paruošiamuosius darbus:
 - Statytojas arba Rangovas turi parengti darbuotojų saugos ir sveikatos planą ir ne vėliau kaip prieš 10 kalendorinių dienų iki darbų pradžios privalo išsiųsti Valstybinės darbo inspekcijos inspektavimo skyriui pranešimą;
 - Prieš pradėdamas darbus reikia nustatyti ir patikrinti žemėje esančias komunikacijas ir numatyti jų reikiama apsaugą bei aiškiai pažymėti;
 - Privaloma paskirti statinio statybos saugos ir sveikatos koordinatorių;
 - Negalima pradėti statybvietės įrengimo darbų, kol neparengtas saugos ir sveikatos darbe priemonių planas.
 - Rangovas privalo parengti bei suderinti su Statytoju ir suinteresuotomis institucijomis technologinį statybos darbų vykdymo projektą (technologinę kortelę).

2. Statybos metu neturi būti pažeisti esami funkcionuojantys inžineriniai tinklai. Sandėliuoti medžiagas virš esamų inžinerinių tinklų draudžiama;
3. Visi statybos mechanizmai turi būti tvarkingi. Tepalų ir degalų nutekėjimas ir patekimas į gruntą kategoriškai draudžiamas. Taip pat draudžiama naudoti kitas medžiagas, kenksmingas gamtos aplinkai. Iš statybos aikštelės išvažiuojančio autotransporto ir mechanizmų ratai turi būti nuplaunami vandeniu;
4. Statybos eigoje už tvarkomos teritorijos ribų išardytos arba apgadintos esamos dangos turi būti pilnai atstatytos pagal pirmą padėtį;
5. Tikslų medžiagų sandėliavimo, atvežimo į statybos aikštelę, darbų eiliškumą paruošia Rangovinė organizacija technologiniame projekte, suderinus su Statytoju. Ji gali koreguoti arba dalinai keisti statybos organizavimo aprašyme priimtus sprendimus, jei tai nepakenks darbų kokybei ir nepažeis darbo saugos reikalavimų;
6. Laikinos elektros oro linijos trasą parenka Rangovas prieš tai suderinęs su elektros tinklus eksploatuojančia organizacija. Nesant galimybei privesti laikina elektros liniją Rangovas turi numatyti įrengti kitą laikiną elektros šaltinį (pvz.: elektros generatorių ir t.t.);
7. Už darbų saugą statybos aikštelėje atsakingas Rangovas.

PAGRINDINIAI DARBO SAUGOS REIKALAVIMAI:

1. Ypatingą dėmesį būtina atkreipti į tai, kad:
 - Pašaliniai asmenys nepatektų į statybos aikštelę bei darbų vykdymo zoną;
 - Daubos, tranšėjos žmonių judėjimo vietoje būtų aptvertos arba pažymėtos gerai matomais ženklais;
 - Pavoingos zonos būtų pažymėtos įspėjamaisiais ir draudžiamaisiais ženklais, o darbo vietos būtų gerai apšviestos;
 - Keliamų gaminių užkabinimas bei perkėlimas būtų atliekamas patikrinta ir išbandyta įranga;
 - Kėlimo mechanizmai nebūtų perkrauti;
 - Gaminiai nebūtų perkeliami virš zonų už statybos aikštelės ribų (už tvoros);
 - Šalia tvoros gaminiai nebūtų pakeliami aukščiau 2 m nuo žemės paviršiaus;
 - Nebūtų žmonių po keliamomis konstrukcijomis ir zonoje, kur konstrukcijos gali nukristi;
 - Konstrukcijos į montavimo vietą būtų paduodamos padėtyje, artimoje projektinei;
 - Nebūtų keliamos surenkamos g/b konstrukcijos, neturinčios montavimo kilpų arba žymių, be kurių negalima teisingai konstrukcijas pakabinti ir montuoti;
 - Nebūtų pailiktos pakabintos konstrukcijos arba statybinės medžiagos darbo pertraukų metu;
 - Pastatytos į projektinę padėtį, konstrukcijos būtų atkabinamos tiksliai po to, kai jos bus pastoviai arba patikimai laikinai įtvirtintos;
 - Darbininkai būtų aprūpinti spec. apranga ir individualios apsaugos priemonėmis; aikštelėje būtų vaistinė su tvarsčiais, pirmosios pagalbos priemonėmis ir komplektu būtiniausių vaistų, kurių galiojimo terminas nėra pasibaigęs;
 - Žemės darbai prie esamų inžinerinių tinklų ir kitų statinių būtų vykdomi rankiniu būdu ir dalyvaujant atitinkamų žinybų atstovams;
 - Visi elektriniai mechanizmai, įrankiai būtų žeminti;
 - Iki statybos pradžios būtų parengtas technologinis statybos darbų vykdymo projektas;
 - Būtų paskirtas darbuotojas, atsakingas už darbo saugos priemonių įvykdymą;
 - Statybos aikštelėje prie buitinių patalpų gerai prieinamoje vietoje būtina įrengti priešgaisrinį postą (skydas su gesintuvais ir kitu priešgaisrinio inventoriu).
2. Statybos aikštelėje prie buitinių patalpų gerai prieinamoje vietoje būtina įrengti priešgaisrinį postą (skydas su gesintuvais ir kitu priešgaisrinio inventoriu).

PAVOJINGOS ZONOS (VIETOS) STATYBOS AIKŠTELĖJE:

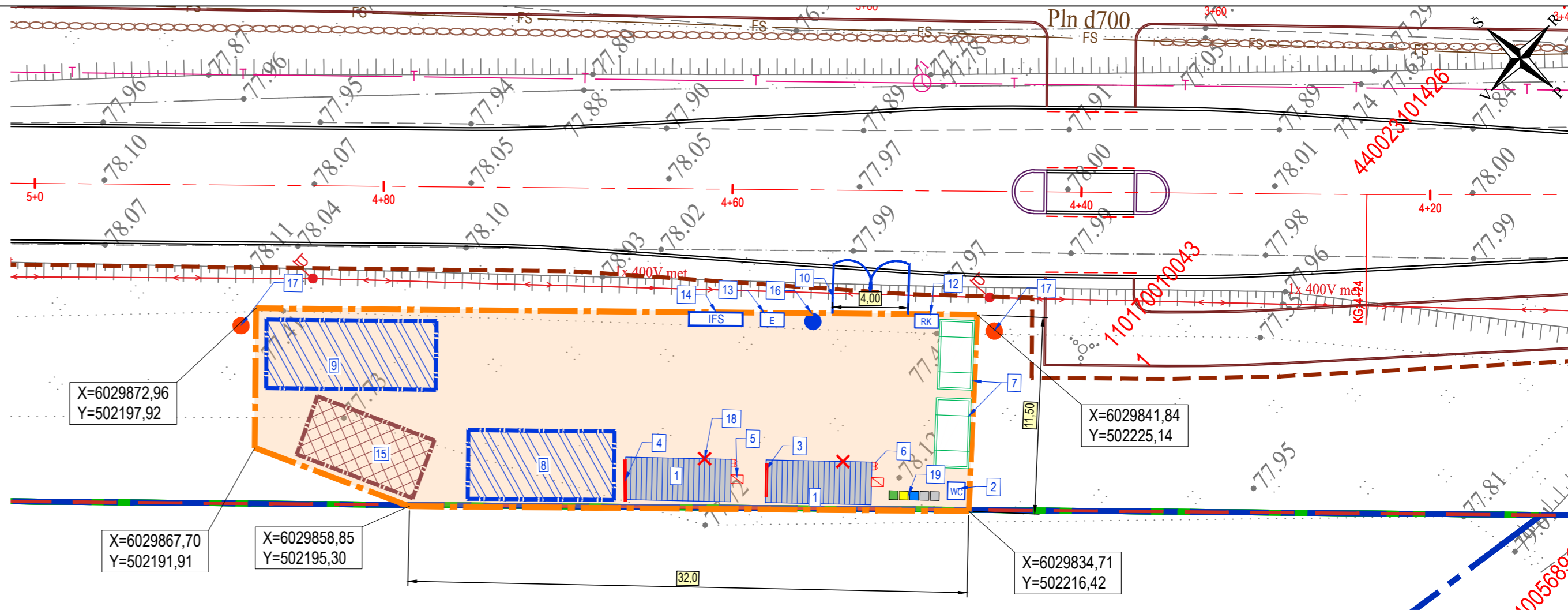
1. Visa laikinai aptverta statybos aikštelė dėl statybos darbų specifikos yra papildoma pavojingumo zona;
2. Statybos aikštelėje (teritorijoje) ypatingai pavojingos zonos:
 - Privažiavimo keliai;
 - Mechanizmų (keliamųjų kranų, ekskavatorių, buldozerių ir kt.) darbo zonos;
 - Elektros linijos ir įrenginiai;
 - Vykdamas žemės darbus - veikiantys požeminiai elektros kabeliai ir dujotiekio vamzdiniai;
 - Vykdamas ardymo ir demontavimo darbus - tų darbų zona.
3. Atsiradus pavojingai zonai už statybvietės aptvėrimo, privalo dalyvauti reguliuotojas ir pašalinis asmenis nukreipti saugiu taiku.

POTENCIALIAI PAVOJINGŲ DARBU STATYBVIIETĖJE SARĄŠAS:

- Darbai šuliniuose, kolektoriuose ir kituose požeminiuose įrenginiuose;
- Darbai, vykdomi aukščiau kaip 5 m nuo žemės, perdenginio ar darbo pakloto paviršiaus, kai pagrindinė priemonė apsaugoti nuo kritimo yra apsaugos diržas;
- Elektros, ryšių oro linijų montavimas;
- Grunto kasyba gilesnėse kaip 2 m iškasoje;
- Darbas mechanizmų darbo zonoje;
- Darbas su veikiančiais elektros įrenginiais, kurių kintama srovė 50 Hz dažnio, įtampa kintamos srovės - aukštesnė kaip 42 V, o nuolatinės srovės - aukštesnė kaip 110 V;
- Gaisrų gesinimas, avarinių ir gaivalinių nelaimių padarinių likvidavimas;
- Kai yra kritimo, užgnivimo pavojus.

DARBŲ SU KENKSMINGOMIS MEDŽIAGOMIS IR PAVOJINGAIS ĮRENGINIAIS SARĄŠAS:

- Dujinio suvirinimo ir pjaustymo darbai.
- Suvirinimas elektra.
- Konstrukcijų ir detalių tvirtinimas.



DARBŲ ORGANIZAVIMO PASTABOS:

1. Vykdamas darbus, numatoma įrengti statybos aikštelę, aptvertą laikinąja tvora, kad į ją nepatektų svetimi asmenys;
2. Esant būtinybei statybvietės vietą galima keisti, arba įrengti papildomą statybvietę laisvoje valstybinėje žemėje arba aplinkiniuose žemės sklypuose, susitarus su žemės sklypų savininkais. Bet kokiu atveju, prieš įrengiant statybos aikštelę, jos vieta turi būti suderinta su šios teritorijos valdytoju arba savininku.
3. Statybos metu darbus organizuoti taip, kad būtų įmanomas teritorijoje gyvenančių žmonių patekimas į aplinkinius žemės sklypus ir teritorijas.

PASTABOS:

1. Matmenys pateikti metrais;
2. Vykdamas statybos darbus visus matmenis būtina tikslinti vietoje;
3. Statybos darbų Rangovas, prieš pradėdamas vykdyti žemės darbus, privalo išsiviešti inžinerinius tinklus eksploatuojančios organizacijos atstovą. Atliekant darbus greta esamų inžinerinių tinklų, žemės darbai turi būti vykdomi rankiniu būdu, nepažeidžiant esamų komunikacijų. Pažeidus - sutvarkyti;
4. Statybos darbai turi būti vykdomi griežtai pagal projektą, pasirašant nustatytą tvarką darbų aktus, vykdamas statybos priežiūrą vykdančių tarnybų reikalavimus, turint gaminių sertifikavimo arba kitus kokybę įrodančius dokumentus;
5. Esamų inžinerinių komunikacijų požeminių skendžių kapos ir šulinių liukai, patenkantys po naujai projektuojamomis dangomis, privalo būti paaukštinti ar nužeminti iki projekcinio aukščio, pakeičiant netinkamus naujais (plaukiojančio tipo) su atitinkama simbolika. Statybos darbų metu pastebėjus defektuotas g/b šulinių perdangas, pakeisti naujomis;
6. Projekte numatyti reikalavimai medžiagoms, gaminiams, darbų vykdymui pagal turimus pradinis duomenis. Statybos metu atsiradus nenumatytioms aplinkybėms, šie reikalavimai gali būti patikslinti projekto vykdymo priežiūros metu;
7. Visos statybos ir apdailos medžiagos turi atitikti LR galiojančius priešgaisrinės saugos ir higienos reikalavimus bei turėti atitiktis sertifikatus;
8. Statybos darbų ar statinių eksploatavimo metu atsiradus nenumatytiems atvejams, kaip gruntų mechaninių ir fizikinių savybių pakitimams ar aptikus gruntuos, nei nurodyta inžinerinių geologinių tyrinėjimų ataskaitoje, Rangovas turi stabdyti darbus ir kreiptis į Projektuotoją bei Užsakovą dėl dangos konstrukcijos projekcinių sprendinių tikslinimo / koregavimo;
9. Esant neatitikimams tarp projektą sudarančių dokumentų, kaip pagrindine projektine medžiaga remtis techninėmis specifikacijomis, aiškinamuoju raštu, brėžiniais, sąnaudų žiniarašiais.

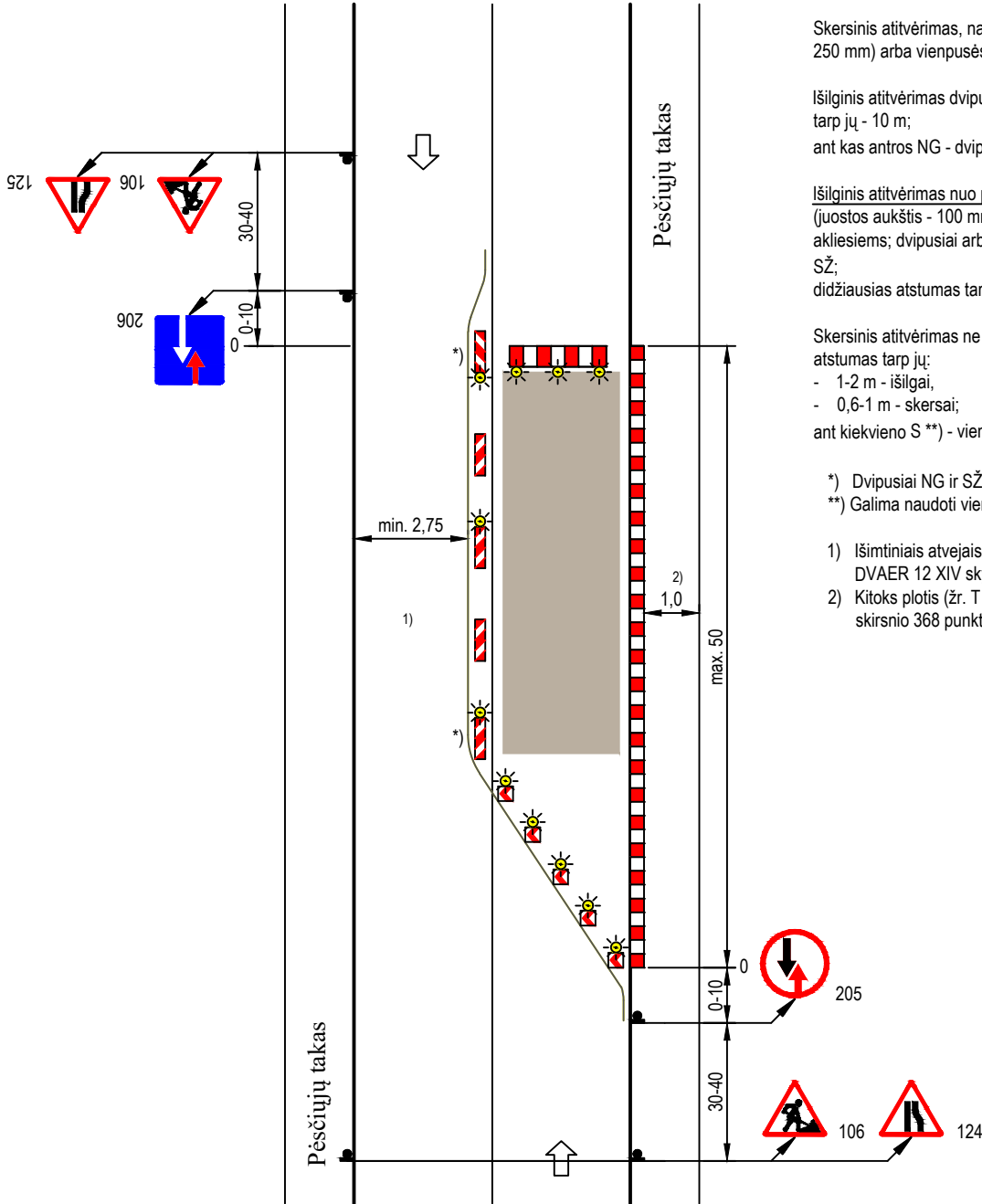
Aukščių sistema - LAS-07
 Koordinacių sistema - LKS-94
 Topografinę nuotrauką atliko
 UAB "URBAN LINE" 2022 ir 2023 m.

Stambaus mastelio topografinių planų ir inžinerinių tinklų planų derinimas (TOPD)	
Data	Suteiktas unikalus numeris
2022.07.18	TIHS1-20220525-038521
2022.12.15	TIHS1-20221110-083678
2022.11.28	TIHS1-20221114-084439
2022.11.28	TIHS1-20221114-084480
2022.12.29	TIHS1-20221110-083632
2023.03.07	TIHS1-20230117-003774
2023.03.07	TIHS1-20230117-003692
2023.07.14	TIHS1-20230623-044262
2023.10.04	TIHS1-20230731-052693

STATYBVIIETĖS SUTARTINIAI ŽYMĖJIMAI			
1	Administraciniai ir būtiniai vagonėliai	10	Vartai
2	"Bio" tualetai	12	Rūkyklos vieta
3	Įvadinis elektros skydas	13	Evakuacijos vieta
4	Elektros skirtomasis skydas	14	Informacinio stendo vieta
5	Elektros skydas su kirtikliu	15	Grunto sandėliavimo vieta
6	Priešgaisrinis skydas	16	Ratų plovimo punktas
7	Statybinių atliekų konteineris	17	Laikinas apšvietimas
8	Laikinosios sandėliavimo aikštelės	18	Vaisinė
9	Statybinių mechanizmų nedarbo metu laikina stovėjimo aikštelė	19	Atliekų rūšiavimo konteineriai
			Laikina tvora

0	2023-04	Statybos leidimui, konkursui	
Laida	Išleidimo data	Laidos statusas, keitimo priežastis (jei taikoma)	
Kval. patv. dok. Nr.	III URBANLINE Liepkalnio g. 85, LT-02120 Vilnius; Tel. Nr.: 8 699 19380; Įmonės kodas: 300149157	Statinio projekto pavadinimas KAUNO G. IR A. JONYNO G. ATKARPŲ REKONSTRAVIMO IR LIETAUS VANDENS TINKLŲ STATYBOS ALYTAUS M., ALYTAUS M. SAV. PROJEKTAS	
		Statinio numeris ir pavadinimas	
		Statinio numeris ir pavadinimas, dokumento pavadinimas	
		Laida	
37326	SPV	R. Jautakis	0
36982	SPDV S	R. Jautakis	
	PI	B. Kundelytė	
LT	Statytojas ir (arba) Užsakovas	Dokumento žymuo	
	ALYTAUS MIESTO SAVIVALDYBĖ	UL-22-0077-XX-TP-SO.B-01	Lapas
			Lapų
			1
			1

2-JŲ JUOSTŲ VAŽIUOJAMOJI DALIS SU UŽTVERTA VIENA PUSE IR MAŽU EISMO INTENSIVUMU
EISMAS REGULIUOJAMAS NAUDOJANT KELIO ŽENKLUS



Skersinis atitvėrimas, naudojama AB (juostos aukštis - 250 mm) arba viopusės NG

Išilginis atitvėrimas dvipusėmis NG; didžiausias atstumas tarp jų - 10 m;
ant kas antros NG - dvipusis SŽ

Išilginis atitvėrimas nuo pėsčiųjų tako, naudojama AB (juostos aukštis - 100 mm) ir prireikus kontaktinės juostos akliems; dvipusiai arba visomis kryptimis šviečiantys SŽ;
didžiausias atstumas tarp jų - 10 m

Skersinis atitvėrimas ne mažiau kaip 5 vienpusiais S**); atstumas tarp jų:
- 1-2 m - išilgai,
- 0,6-1 m - skersai;
ant kiekvieno S**) - viopusis SŽ

*) Dvipusiai NG ir SŽ
**) Galima naudoti viopusės NG

- 1) Išimtiniais atvejais gali būti mažesnis plotis (žr. T DVAER 12 XIV skyriaus III skirsnio 336 punktą);
- 2) Kitoks plotis (žr. T DVAER 12 XIV skyriaus V skirsnio 368 punktą)

Pastabos:

1. Matmenys metrais
2. Trumpiniai:
AB - aptvėrimo barjeras
NG - nukreipiamoji gairė
SŽ - signalinis žibintas
S - segmentas
3. Žiedinėse sankryžose ir jų priegose eismo organizavimo statybų metu planai/schemos turi būti parengti Rangovo (kai jie bus parinkti darbų atlikimui Darbo projekto metu). Eismo organizavimo statybų metu planai/schemos turi būti suderinti su Statytoju.

0	2023-04	Statybos leidimui, konkursui		
Laida	Išleidimo data	Laidos statusas, keitimo priežastis (jei taikoma)		
Kval. patv. dok. Nr.	III URBANLINE Liepkalnio g. 85, LT-02120 Vilnius; Tel. Nr.: 8 699 19380; Įmonės kodas: 300149157		Statinio projekto pavadinimas KAUNO G. IR A. JONYNO G. ATKARPŲ REKONSTRAVIMO IR LIETAUS VANDENS TINKLŲ STATYBOS ALYTAUS M., ALYTAUS M. SAV. PROJEKTAS	
37326	SPV	R. Jautakis	Statinio numeris ir pavadinimas -	
36982	SPDV S	R. Jautakis		
	PI	B. Kundelytė		
			Statinio numeris ir pavadinimas, dokumento pavadinimas	
			PRINCIPINĖS KELIO DARBŲ VIETOS APTVĖRIMO KELIO ŽENKLAIŠ SCHEMA	
			Laida	0
LT	Statytojas ir (arba) Užsakovas ALYTAUS MIESTO SAVIVALDYBĖ		Dokumento žymuo UL-22-0077-XX-TP-SO.B-02	
			Lapas	Lapų
			1	1

PRIDEDAMI DOKUMENTAI

TVIRTINU: Statybos skyriaus vedėja

Irena Pankienė

2022-08-22

STATINIO PROJEKTAVIMO UŽDUOTIS

I. BENDRA INFORMACIJA

1. **Statytojas:** Alytaus miesto savivaldybė, įstaigos kodas 188718528, Rotušės a. 4, 62504 Alytus;
2. **Užsakovas:** Alytaus miesto savivaldybės administracija, įstaigos kodas 111102979, Rotušės a. 4, 62504 Alytus;
3. **Projekto pavadinimas:** Kauno g. ir A. Jonyno g. atkarpų rekonstravimo ir lietaus vandens tinklų statybos Alytaus m., Alytaus m. sav. projektas;
4. **Projekto adresas:** Kauno g. ir A. Jonyno g., Alytaus m., Alytaus m. sav.;
5. **Statinio paskirtis ir jo paskirties pagrindiniai rodikliai:** Susisiekimo komunikacijos: gatvės; Inžineriniai tinklai: nuotekų šalinimo tinklai (lietaus vandens tinklai), Inžineriniai tinklai: elektros tinklai (gatvės apšvietimas); Inžineriniai tinklai: elektros tinklai (AB ESO); Inžineriniai tinklai: ryšių (telekomunikacijos) tinklai.
6. **Statybos rūšis:** Statinio rekonstravimas, Naujo statinio statyba;
7. **Statinio kategorija:** Ypatingieji statiniai (pagrindiniai statiniai); Nesudėtingieji statiniai, II grupė; Neypatingasis statinys; Nesudėtingieji statiniai, I grupė;
8. **Statinio projekto rengimo etapas:** Techninis projektas;
9. **Finansavimo šaltinis:** valstybės lėšos.

II. PASLAUGŲ APIMTIS, TRUKMĖ IR STATYTOJO PATEIKIAMŲ DUOMENYS

10. **Projektavimo paslaugų apimtis:** atlikti statybinius inžinerinius tyrinėjimus, parengti statinio projektą bei kitą dokumentaciją:
 - 10.1. Atlikti statinio, statybos sklypo ir gretimos teritorijos (kai yra pagrįstas poreikis) statybinius inžinerinius tyrinėjimus būtinus techniniu, ekonominiu ir eismo saugumo požiūriais optimaliems projektiniams sprendiniams parengti;
 - 10.2. Paslaugų teikėjas, rengdamas statinio projektą, turi:
 - 10.2.1. paskirti statinio statybos projekto vadovą;
 - 10.2.2. parengti visus kitus privalomų statinio projekto rengimo dokumentų, reikalingų statinio prisijungimo sąlygoms gauti, projektus;
 - 10.2.3. parengti projektinius pasiūlymus ir juos suderinti su Statytoju/Užsakovu;
 - 10.2.4. atlikti visuomenės informavimo procedūrą, vadovaujantis statybos techninio reglamento STR 1.04.04:2017 „Statinio projektavimas, projekto ekspertizė“ reikalavimais,
 - 10.2.5. parengti statinio projektą, vadovaujantis suderintais projektiniais pasiūlymais; Projektavimo metu paskirtas Projekto vadovas, vadovaujantis statybos techninio reglamento STR 1.04.04:2017 „Statinio projektavimas, projekto ekspertizė“ reikalavimais, privalo patikslinti statinių grupes ir nustatyti statinių naudojimo paskirtį, statinių statybos rūšis, tikslų projekto pavadinimą, projekto sudėtį ir kitą privalomą projektinę informaciją;
 - 10.2.6. visus techniniu, ekonominiu ir eismo saugumo požiūriais optimaliausius statinio statybos projektinius sprendinius derinti ir pateikti svarstyti su Statytoju/Užsakovu;
 - 10.2.7. atstovauti (dalyvauti susitikimuose (posėdžiuose, derinimuose ir kituose susitikimuose), parengti visą reikalingą medžiagą reikiamu formatu dėl jų, parengti susitikimų protokolų projektus) Statytojo/Užsakovo

interesams dėl šio statinio projekto santykiuose su statybos dalyviais, viešojo administravimo subjektais, inžinerinių tinklų ir susisiekimo komunikacijų savininkais (ar naudotojais), taip pat kitais juridiniais ir fiziniais asmenimis, kurių veiklos principus statybos srityje nustato Lietuvos Respublikos statybos įstatymas. Visi šie Projektuotojo veiksmai turi būti iš anksto aptarti ir suderinti su Statytoju/Užsakovu;

- 10.2.8. pataisyti statinio projektą pagal kelių saugumo audito išvadas per Statytojo/Užsakovo nustatytą terminą. Statinio projekto kelių saugumo auditą organizuoja Statytoja /Užsakovas;
- 10.2.9. pataisyti statinio projektą pagal statinio projekto bendrosios ekspertizės išvadas per Statytojo/Užsakovo nustatytą terminą. Bendrąją projekto ekspertizę organizuoja Statytojas/Užsakovas;
- 10.2.10. suderinti statinio projektą su suinteresuotomis valstybės ir kitomis organizacijomis;
- 10.2.11. pagal poreikį gauti statybą leidžiantį dokumentą pagal statybos techninio reglamento STR 1.05.01:2017 „Statybą leidžiantys dokumentai. Statybos užbaigimas. Nebaigto statinio registravimas ir perleidimas. Statybos sustabdymas. Savavališkos statybos padarinių šalinimas. Statybos pagal neteisėtai išduotą statybą leidžiantį dokumentą padarinių šalinimas“ reikalavimus. Apmokėjimą už statybą leidžiančio dokumento gavimą organizuoja Statytojas/Užsakovas.

11. Paslaugų atlikimo eiliškumas:

- 11.1. Statybinių inžinerinių tyrinėjimų atlikimas.
- 11.2. Statinio projektinių pasiūlymų parengimas.
- 11.3. Visuomenės informavimas apie numatomą statinių projektavimą;
- 11.4. Statinio projekto parengimas.
- 11.5. Statinio projekto taisymas pagal kelių saugumo audito išvadas.
- 11.6. Statinio projekto taisymas pagal statinio projekto bendrosios ekspertizės išvadas.
- 11.7. Statinio projekto derinimas su prisijungimo ir technines sąlygas išdavusiomis ir kitomis suinteresuotomis institucijomis.
- 11.8. Statinio statybą leidžiančio dokumento gavimas.

III. PROJEKTAVIMO PASLAUGŲ TECHNINĖ SPECIFIKACIJA

12. Statinio projekte taikoma teisė ir normatyviniai dokumentai:

- LR aplinkos apsaugos įstatymas;
- LR geodezijos ir kartografijos įstatymas;
- LR kelių įstatymas;
- LR planuojamos ūkinės veiklos poveikio aplinkai vertinimo įstatymas;
- LR statybos įstatymas;
- LR teritorijų planavimo įstatymas;
- LR želdynų įstatymas;
- LR žemės įstatymas;
- Statybos techniniu reglamentu STR 1.01.08:2002 „Statinio statybos rūšys“;
- Statybos techniniu reglamentu STR 1.01.03:2017 „Statinių klasifikavimas“;
- Statybos techninis reglamentas STR 1.04.04:2017 „Statinio projektavimas, projekto ekspertizė“;
- Statybos techninis reglamentas STR 1.05.01:2017 „Statybą leidžiantys dokumentai. Statybos užbaigimas. Nebaigto statinio registravimas ir perleidimas. Savavališkos statybos padarinių šalinimas. Statybos pagal neteisėtai išduotą statybą leidžiantį dokumentą padarinių šalinimas“;
- Statybos techninis reglamentas STR 1.06.01:2016 „Statybos darbai, statinio statybos priežiūra“;
- Statybos techninis reglamentas STR 2.06.04:2014 „Gatvės ir vietinės reikšmės keliai. Bendrieji reikalavimai“;
- Statybos techniniu reglamentu STR 2.03.01:2019 „Statinių prieinamumas“;
- P[IT] KŽA 08 „Kelio ženklų atramų parinkimo, projektavimo ir įrengimo taisyklės“;
- R ISEP 10 „Inžinerinių saugaus eismo priemonių projektavimo ir naudojimo rekomendacijos“;
- Automobilių kelių standartizuotų dangų konstrukcijų projektavimo taisyklėmis KPT SDK 07;
- Automobilių kelių vertikaliųjų kelio ženklų įrengimo taisyklės [T VŽ 14;

- Kelių horizontaliojo ženklavimo taisyklės;
- Kelio ženklų įrengimo ir vertikaliojo ženklavimo taisyklės;
- Kitais teisės aktais, reglamentuojančiais susisiekimo komunikacijų ir inžinerinių tinklų projektavimo veiklą;
- Pasikeitus įstatymų ir kitų teisės aktų, reglamentuojančių perkamas paslaugas, nuostatoms ir reikalavimams, paslaugų teikėjas turi vykdyti sutartį pagal galiojančius teisės aktus, tačiau apie tai turi informuoti Statytoją/ Užsakovą.

13. Funkciniai (paskirties) ir naudojimo (eksploataciniai) reikalavimai statiniui (statinių grupei):

13.1. Esami statinių duomenys:

- Kauno g. atkarpa:
 - o Inž statinio unik. Nr. – 4400-2310-1426;
 - o Gatvės kategorija – C;
 - o Gatvės atkarpos pradžia – sankryža su Tvirtovės g.;
 - o Gatvės atkarpos pabaiga – sankryža su A. Jonyno g.;
 - o Gatvės atkarpos ilgis – apie 1,193 km;
 - o Važiuojamoji dalis – asfalto danga, plotis – apie 7,0–9,0 m;
 - o Kelkraščiai – yra;
 - o Lietaus vandens kanalizacija – yra;
 - o Gatvės apšvietimas – yra;
 - o Šaligatviai – yra trumpose atkarpose;
 - o Takai – nėra;
 - o Inžineriniai tinklai – darbų ribas kerta orinės elektros perdavimo linijos, požeminiai ryšių tinklai, elektros tinklai, buitinių ir gamybinių nuotekų šalinimo bei lietaus nuotekų tinklai.
- A. Jonyno g. atkarpa:
 - o Inž statinio unik. Nr. – 4400-5205-5524;
 - o Gatvės kategorija – C;
 - o Gatvės atkarpa apimanti A. Jonyno ir Kauno g. sankryžą;
 - o Gatvės atkarpos ilgis – apie 0,150 km;
 - o Važiuojamoji dalis – asfalto danga, plotis – apie 10,5 m;
 - o Kelkraščiai – nėra;
 - o Lietaus vandens kanalizacija – yra;
 - o Gatvės apšvietimas – yra;
 - o Šaligatviai – yra;
 - o Takai – esamas asfalto dangos pėsčiųjų ir dviračių takas;
 - o Inžineriniai tinklai – darbų ribas kerta požeminiai ryšių tinklai, elektros tinklai, lietaus nuotekų tinklai bei vandentiekio linija.

13.2. Projektuojamų statinių duomenys:

- Projektą numatoma įrengti trimis etapais:
 - o I etapas – žiedinės sankryžos įrengimas Kauno ir Tvirtovės gatvių sankirtoje, Kauno g. atkarpos nuo Tvirtovės g. iki Sanatorijos g. rekonstravimas bei pėsčiųjų ir dviračių tako įrengimas šioje atkarpoje;
 - o II etapas – žiedinės sankryžos įrengimas Kauno ir Sanatorijos gatvių sankirtoje, Kauno g. atkarpos nuo Sanatorijos g. iki A. Jonyno g. rekonstravimas bei pėsčiųjų ir dviračių tako įrengimas šioje atkarpoje;
 - o III etapas – žiedinės sankryžos įrengimas Kauno ir A. Jonyno gatvių sankirtoje bei pėsčiųjų ir dviračių tako įrengimas šioje atkarpoje.
- Numatyti Kauno gatvės atkarpos įrengimą pagal C kategorijai keliamus reikalavimus;
- Numatyti Kauno gatvės važiuojamosios dalies įrengimą iš asfalto dangos, plotis – apie 6,5 m, tikslinti projektavimo metu;
- Numatyti Kauno g. ir A. Jonyno g. sankryžos rekonstravimą į žiedinę sankryžą:
 - o Žiedo išorinis diametras – 30,0 m;
 - o Važiuojamosios dalies plotis – 6,0 m;
 - o Vidinio žiedo skersmuo – 18,0 m.
- Numatyti Kauno g. ir Sanatorijos g. sankryžos rekonstravimą į žiedinę sankryžą:
 - o Žiedo išorinis diametras – 30,0 m;
 - o Važiuojamosios dalies plotis – 6,0 m;

- Vidinio žiedo skersmuo – 18,0 m.
- Numatyti Kauno g. ir Tvirtovės g. sankryžos rekonstravimą į žiedinę sankryžą:
 - Žiedo išorinis diametras – 26,0 m;
 - Važiuojamosios dalies plotis – 6,75 m;
 - Vidinio žiedo skersmuo – 12,50 m.
- Numatyti sklandų projektuojamų žiedinių sankryžų sujungimą su esamų gatvių sprendiniais;
- Kairėje Kauno g. pusėje atkarpoje nuo Tvirtovės g. iki Parko g. numatyti 1,5 m pločio šaligatvio įrengimą iš betoninių trinkelų dangos;
- Dešinėje Kauno g. pusėje numatyti 3,0 m pločio pėsčiųjų ir dviračių tako įrengimą iš asfalto dangos;
- Numatyti sklandų sujungimą su esamomis miesto gatvių ir takų bei atskirais projektais projektuojamomis dangomis;
- Numatyti būtinas eismo saugumo ir reguliavimo inžinerines priemones;
- Numatyti paviršinio vandens surinkimą projektuojamais lietaus nuotekų tinklais;
- Ties projektuojamomis žiedinėmis sankryžomis numatyti vaizdo stebėjimo kamerų įrengimą;
- Numatyti važiuojamosios dalies bei tako apšvietimo įrengimą;
- Esant poreikiui, numatyti į darbų vykdymo zoną patenkančių želdinių šalinimą, apskaičiuojant šalinamų saugotinių želdinių atkuriamąsias vertes;
- Pagal poreikį numatyti kitų inžinerinių tinklų sutvarkymą;
- Numatyti darbų vykdymo zonos sutvarkymą pagal privalomų normatyvinių dokumentų reikalavimus.

14. **Aplinkosaugos, sveikatos, saugomos teritorijos ir nekilnojamosios kultūros paveldo vertybės apsaugos reikalavimai:** Paslaugų teikėjas turi vykdyti aplinkos apsaugos reikalavimus: Statinio projekto aplinkosauginį skyrių rengti, vadovaujantis LR planuojamūs ūkinės veiklos poveikio aplinkai vertinimo nuostatoms; Aplinkosauginių priemonių projektavimo, įdiegimo ir priežiūros rekomendacijomis ir kitais teisės aktais, reglamentuojančiais aplinkos apsaugą statinių statybos procesų metu.

Pagal poreikį, sveikatos, saugomų teritorijų ir nekilnojamojo kultūros paveldo vertybių reikalavimai nustatomi projektavimo paslaugų atlikimo metu, gavus specialiuosius saugomų teritorijų apsaugos ir specialiuosius paveldosauginius reikalavimus.

15. **Nurodymai sprendinių derinimui ir pan.:** Parengus ir suderinus su Statytoju/Užsakovu projektinius sprendinius, atlikti jų derinimą su prisijungimo ir technines sąlygas išdavusiomis institucijomis, inžinerinių tinklų, kurių apsaugos zonoje numatomi projektiniai sprendiniai, savininkais ar valdytojais ir kitomis suinteresuotomis institucijomis, taip pat gretimų žemės sklypų savininkais, jei projektiniai sprendiniai patenka į gretimų sklypų ribas. Derinimai turi būti įforminti raštu, pasirašant ant projektinių sprendinių pagrindinių brėžinių arba rašto forma.

16. **Statinio projekto dokumentų atlikimo kitos kalbos:** Statinio projektas rengiamas lietuvių kalba.

17. **Nurodymai statinio projekto dokumentų komplektavimui, įforminimui; dokumentų komplektų skaičius, tame tarpe kompiuterinėje laikmenoje ir t.t.:** statinio projektą parengti 6 (šešiais) egzemplioriais: 5 (penkis) egzempliorius popierine forma ir 1 (vienas) egzempliorius skaitmenine forma (universaliame skaitmeniniame (optiniame) diske) LKS-94 koordinacių sistemoje „dwg“ formatu ir tekstinius dokumentus ir brėžinius pdf formatu.

Statytojas **Statybos skyriaus
vyriausiasis specialistas**

Projekto vadovas

Alvydas Kazakevičius

 Vardas, pavardė

 Parašas

 2023-08-21

 Data

 Vardas, pavardė

 Parašas

 Data



STATYBOS PRODUKCIJOS
SERTIFIKAVIMO CENTRAS

Valstybės įmonė Statybos produkcijos sertifikavimo centras, įmonės kodas 110068926, Linkmenų g. 28, LT-08217 Vilnius

KVALIFIKACIJOS ATESTATAS

Nr.37326

Robertas Jautakis

KONFIDENCIALU

Suteikta teisė eiti ypatingojo statinio projekto vadovo ir ypatingojo statinio projekto vykdymo priežiūros vadovo pareigas.

Statiniai: susisiekimo komunikacijos (keliai, gatvės, geležinkelio kelias, kiti transporto statiniai), taip pat minėti statiniai, esantys kultūros paveldo objekto teritorijoje, jo apsaugos zonoje, kultūros paveldo vietovėje.

Direktorius



Valdemaras Gauronskis

27201

Išduotas 2021 m. spalio 22 d.

Pirmą kartą išduotas 2017 m. gegužės 19 d.

Kvalifikacijos atestatų registras skelbiamas www.spsc.lt



STATYBOS PRODUKCIJOS
SERTIFIKAVIMO CENTRAS

Valstybės įmonė Statybos produkcijos sertifikavimo centras, įmonės kodas 110068926, Linkmenų g. 28, LT-08217 Vilnius

KVALIFIKACIJOS ATESTATAS

Nr.36982

Robertas Jautakis

KONFIDENCIALU

Suteikta teisė eiti ypatingojo statinio projekto dalies vadovo ir ypatingojo statinio projekto dalies vykdymo priežiūros vadovo pareigas.

Statiniai: susisiekimo komunikacijos (keliai, gatvės, geležinkelio kelias, kiti transporto statiniai), taip pat minėti statiniai, esantys kultūros paveldo objekto teritorijoje, jo apsaugos zonoje, kultūros paveldo vietovėje.

Projekto dalys: konstrukcijų, susisiekimo, pasirengimo statybai ir statybos darbų organizavimo, statybos skaičiuojamosios kainos nustatymo.

Direktorius



Valdemaras Gauronskis

27200

Išduotas 2021 m. spalio 22 d.

Pirmą kartą išduotas 2016 m. gruodžio 22 d.

Kvalifikacijos atestatų registras skelbiamas www.spsc.lt